

**ΠΑΝΕΠΙΣΤΗΜΙΟ ΔΥΤΙΚΗΣ ΜΑΚΕΔΟΝΙΑΣ
ΤΜΗΜΑ ΕΙΚΑΣΤΙΚΩΝ ΚΑΙ ΕΦΑΡΜΟΣΜΕΝΩΝ
ΤΕΧΝΩΝ**



**1^ο Εργαστήριο Ζωγραφικής
Κύκλος**

**Γιάννης Ζιώγας
Επίκουρος Καθηγητής
© Γιάννης Ζιώγας**

ΣΠΥΡΟΣ ΠΑΠΑΛΟΥΚΑΣ



1892-1957

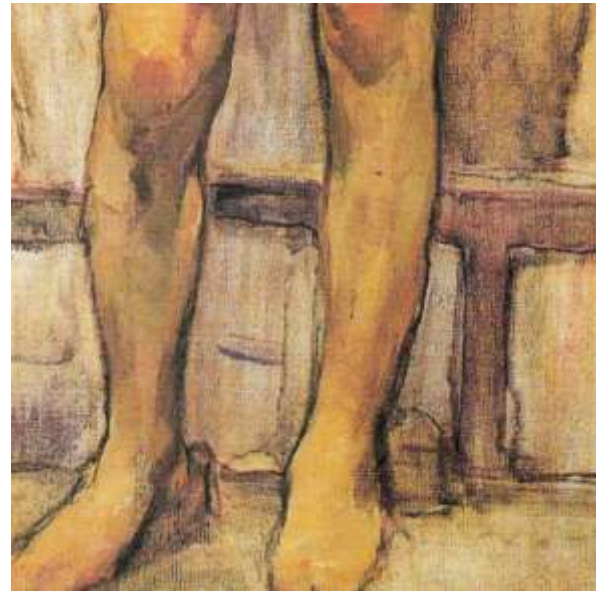
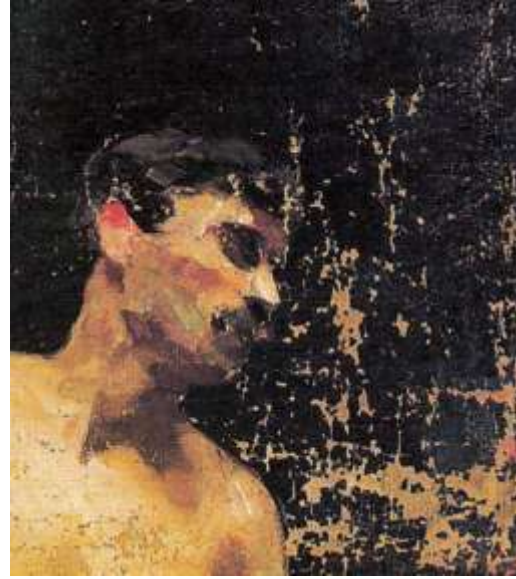
Ζωγραφική θα πει χρώμα.

Κι αν ο ζωγράφος δεν έχει την ευαισθησία να ερεθίζεται από την ύλη του, από το χρώμα κι όχι από τις μορφές, δεν είναι ζωγράφος.

Η ζωγραφική πρέπει να συγκινεί με τα υλικά της μέρη κι όχι με το θέμα.



-Γυμνό Ανδρός, 1917, λάδι σε μουσαμά, 82x41 εκ.
-Γυμνό Γυναίκός, 1917, λάδι σε μουσαμά, 80x43 εκ.





-Γυμνό Γυναίκός, 1917,σχέδιο με κάρβουνο, 31x23εκ.

-Γυμνό Γυναίκός, 1917, λάδι σε μουσαμά, 80x43 εκ.

Το ύπαιθρο είναι για μένα το μέσον που μου επιτρέπει να καθορίσω και να αξιολογήσω όλες τις ζωγραφικές δυνατότητες. Μέσα σ' αυτό υπάρχουν εμφανή και σε μεγάλα μεγέθη, οι πολύτιμες αξίες του χρώματος, των τόνων και του σχεδίου. Τα χαίρεται και τα μελετά ο καλλιτέχνης μεγεθυμένα. Στο ύπαιθρο, εμπνέομαι από αυτό, και πλουτίζω εντός μου όλες τις ζωγραφικές αξίες, το ρυθμό, τις συνθετικές μου δυνατότητες.



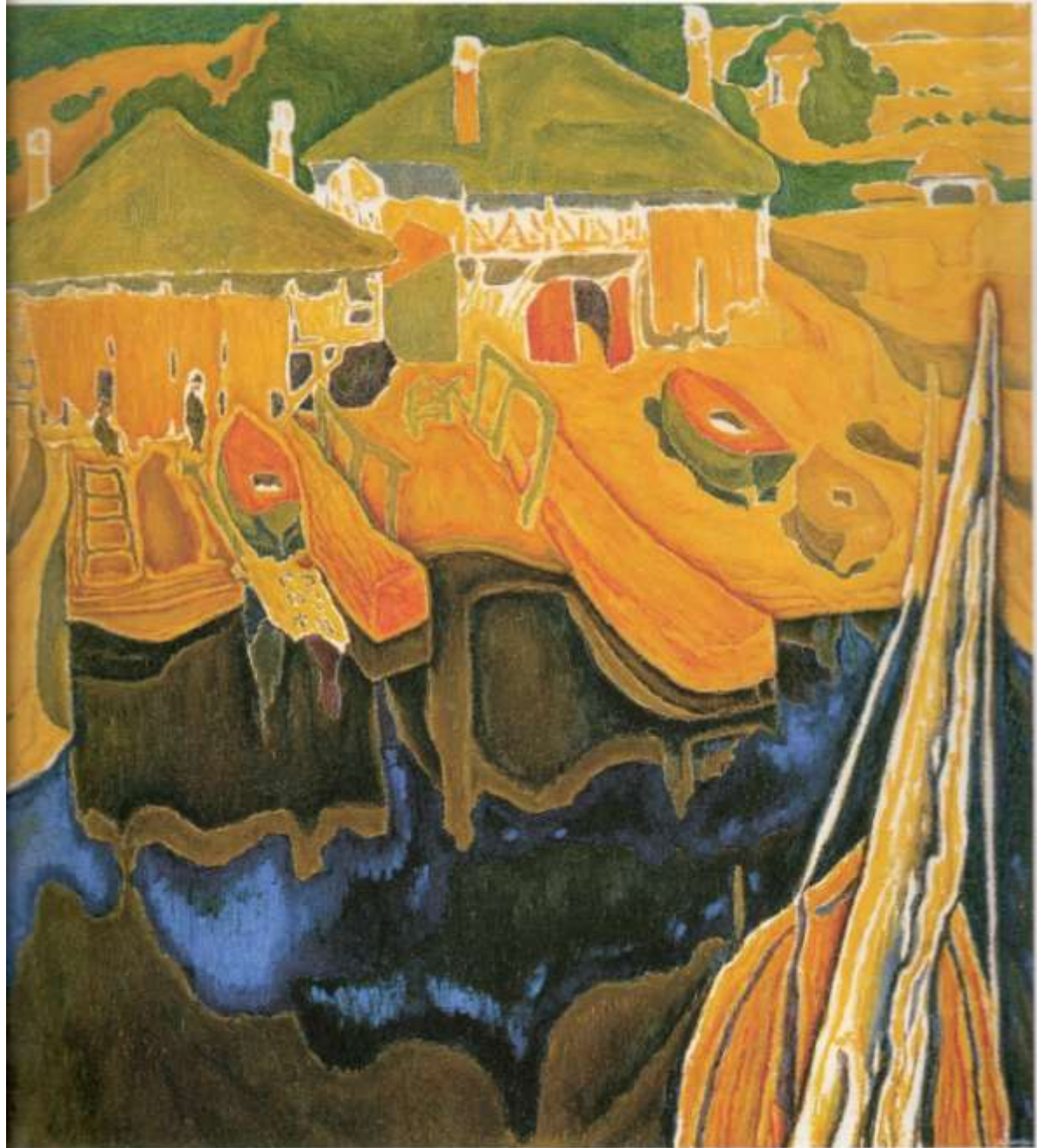
Κάλλος στην Αίγινα. 1923
Λάδι σε χαρτόνι. 24 x 20 εκ.



Άθως 1923-24

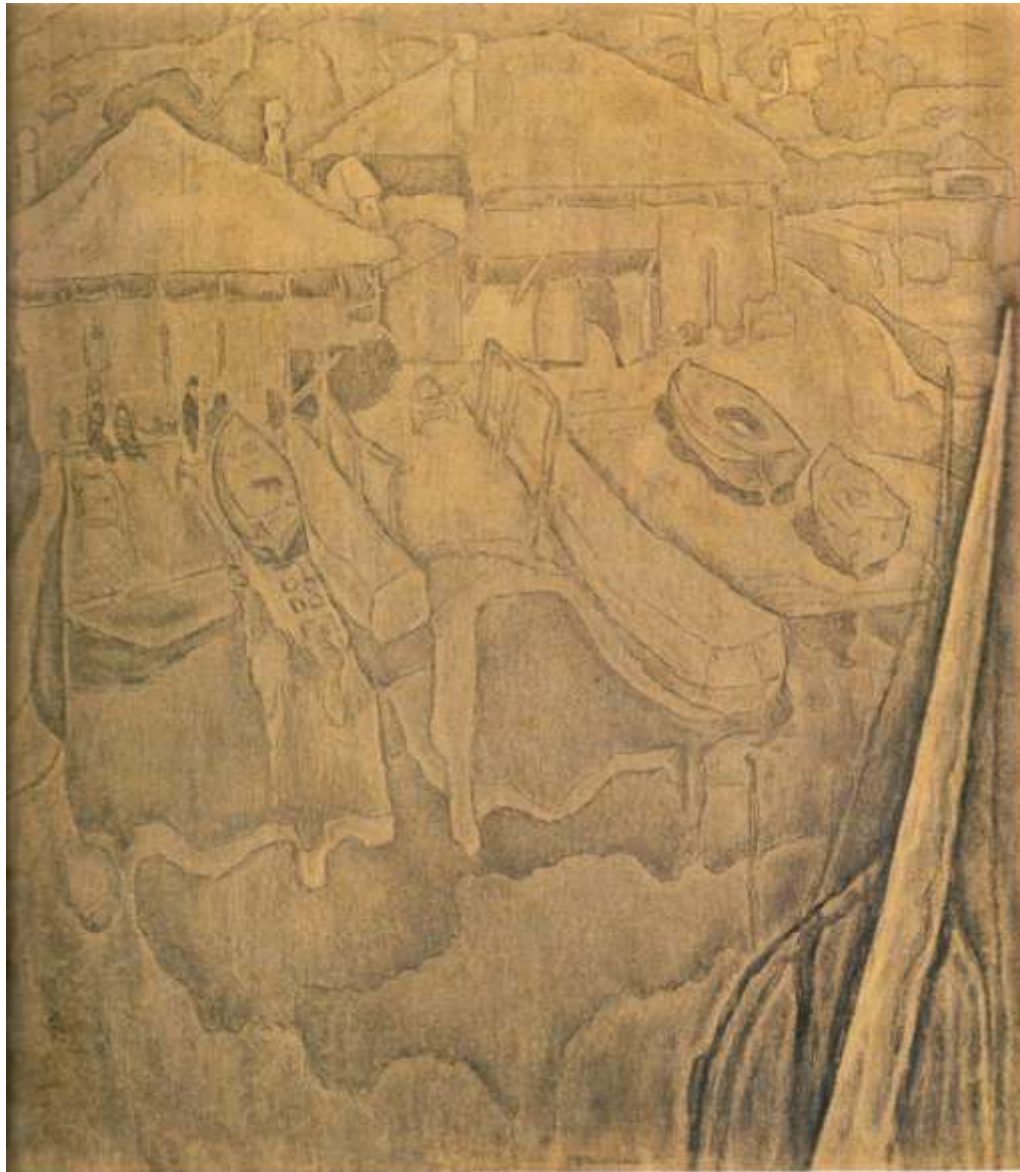
Η βυζαντινή τέχνη μου έδωσε την πίστη σε κάθε τι που μου ήταν ακόμη αναζήτηση. Εκεί απάνου [στον Άθω] είδα καθαρά πως η τέχνη σε κάθε μεγάλη εποχή δεν είναι παρά φόρμα και χρώμα, που πρέπει να έχουν μια ανταπόκριση με μια μορφή που πάλευε να την συλλάβει ένας ολόκληρος λαός.

Λέγοντας μορφή εννοώ ένα σύνολο αισθητικών νόμων που, σύμφωνα μ' αυτό, ένας λαός και μια εποχή εναρμονίζουν τις ανάγκες της ζωής.



Άγιος Μονής Παντοκράτορος, 1935
Έλαιο καρότσι, 81 x 75 εκ.





Μονής Παντακράτορος, 1926
πυρίλινο και μολύβι σε χαρτί, 82 x 73 εκ.



Αρσένιος Μουλις Παναγιώτης, 1924
Λάδι σε χαρτόνι, 53 x 50 εκ.



Εκκλησία, 1923,
λάδι σε χαρτόνι, 24x20 εκ.



Αρσανάς Μανής Παντοκράτορας, 1934
Λόβι σε μουσαμά, 80,5 x 75 εκ.



James Henry Chamberlain, 1920
Oil on canvas, 24 x 36 in.



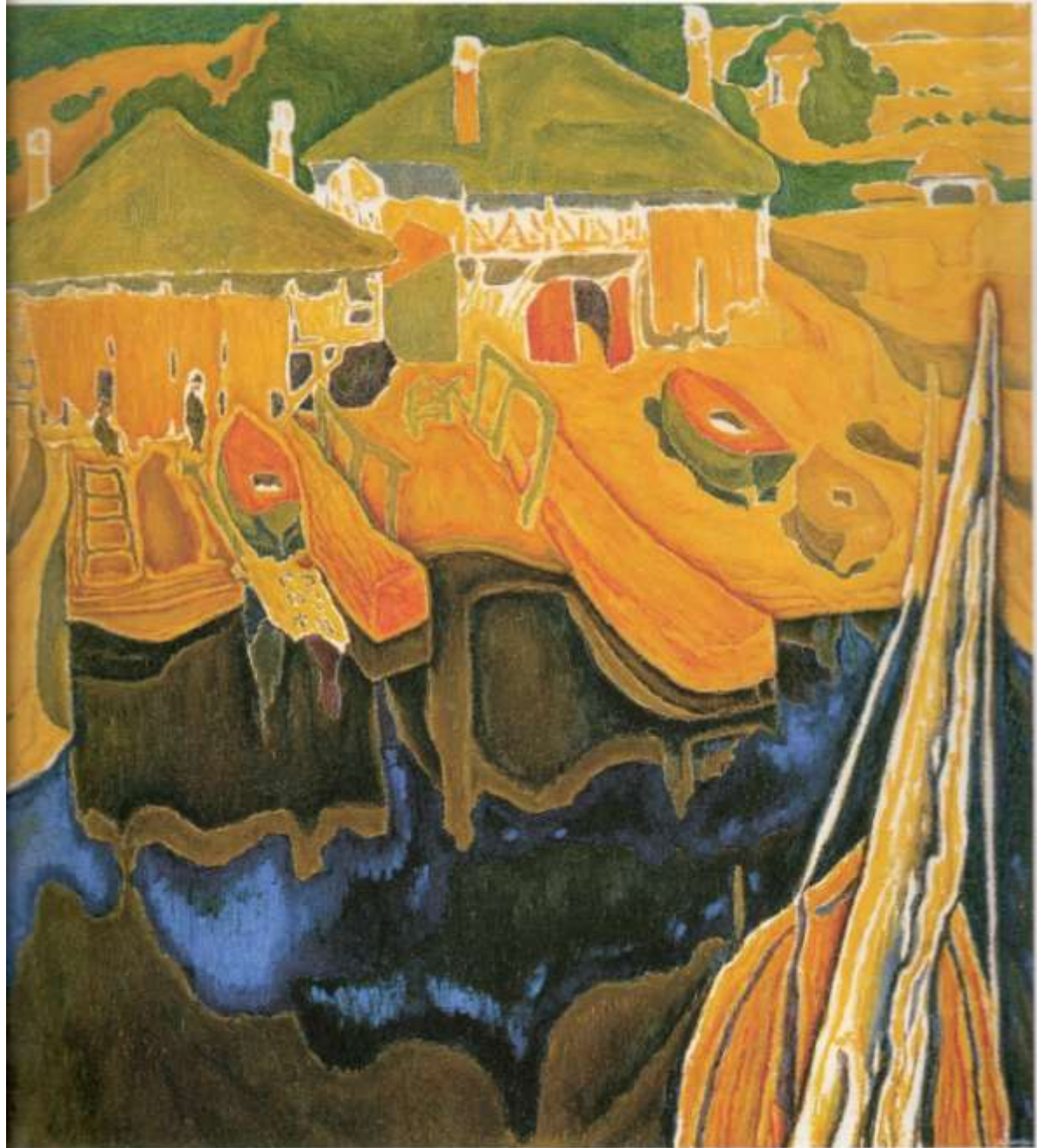
James Henry Chamberlain, 1920
Oil on canvas, 24 x 36 in.



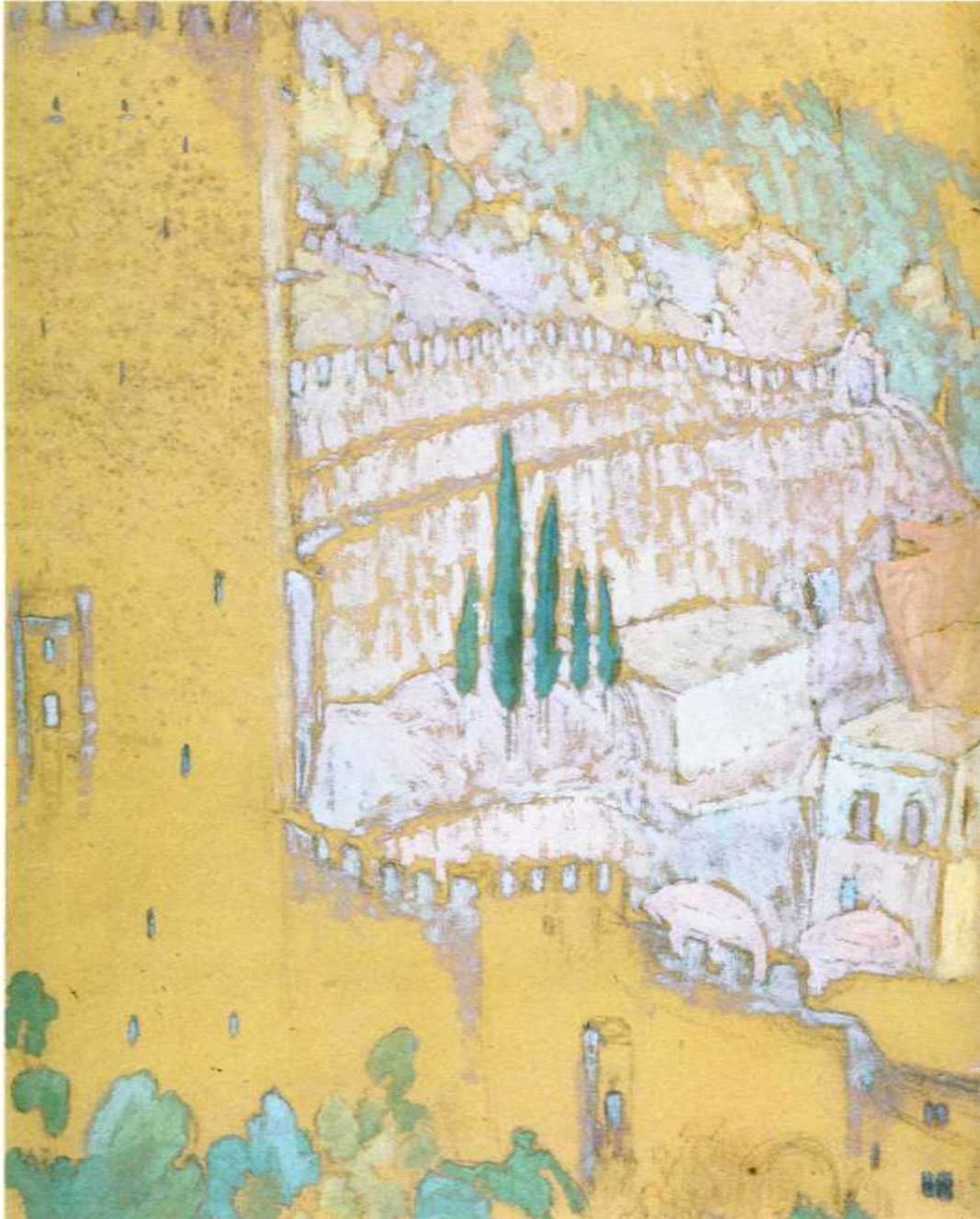
James Henry Chamberlain, 1920
Oil on canvas, 24 x 36 in.



James Henry Chamberlain, 1920
Oil on canvas, 24 x 36 in.



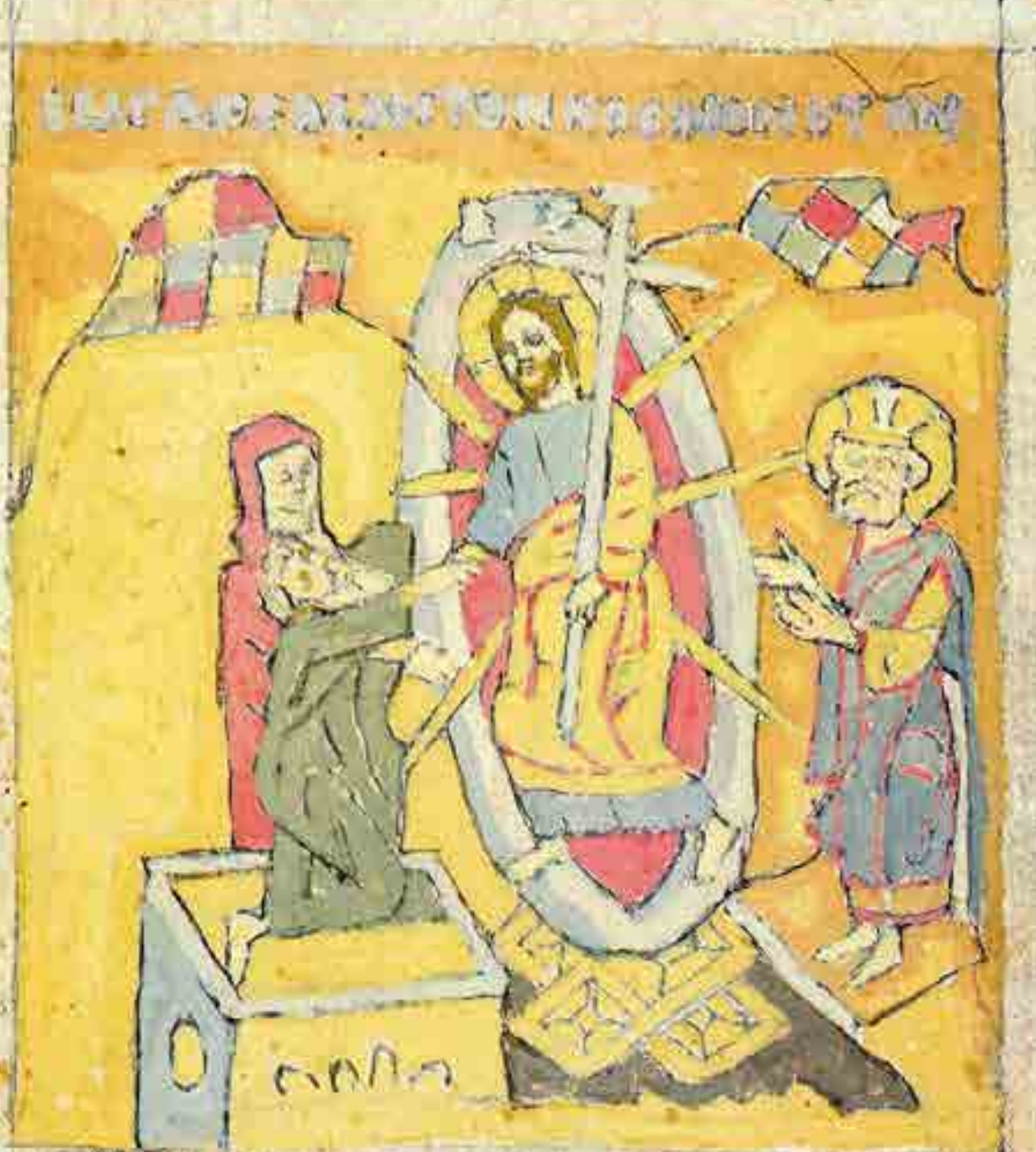
Άγιος Μονής Παντοκράτορος, 1935
βελούδο καρότσι, 81 x 75 εκ.



Μονή Αγίου Παύλου, 1923-24, λάδι σε χαρτόνι, 34x28εκ.



Μονή Αγίου Παύλου, 1923-24, λάδι σε χαρτόνι, 32x28εκ.



Ωράριον Αντίγραφα από Άγιο Όρος,
1924, λάδι σε χαρτόνι



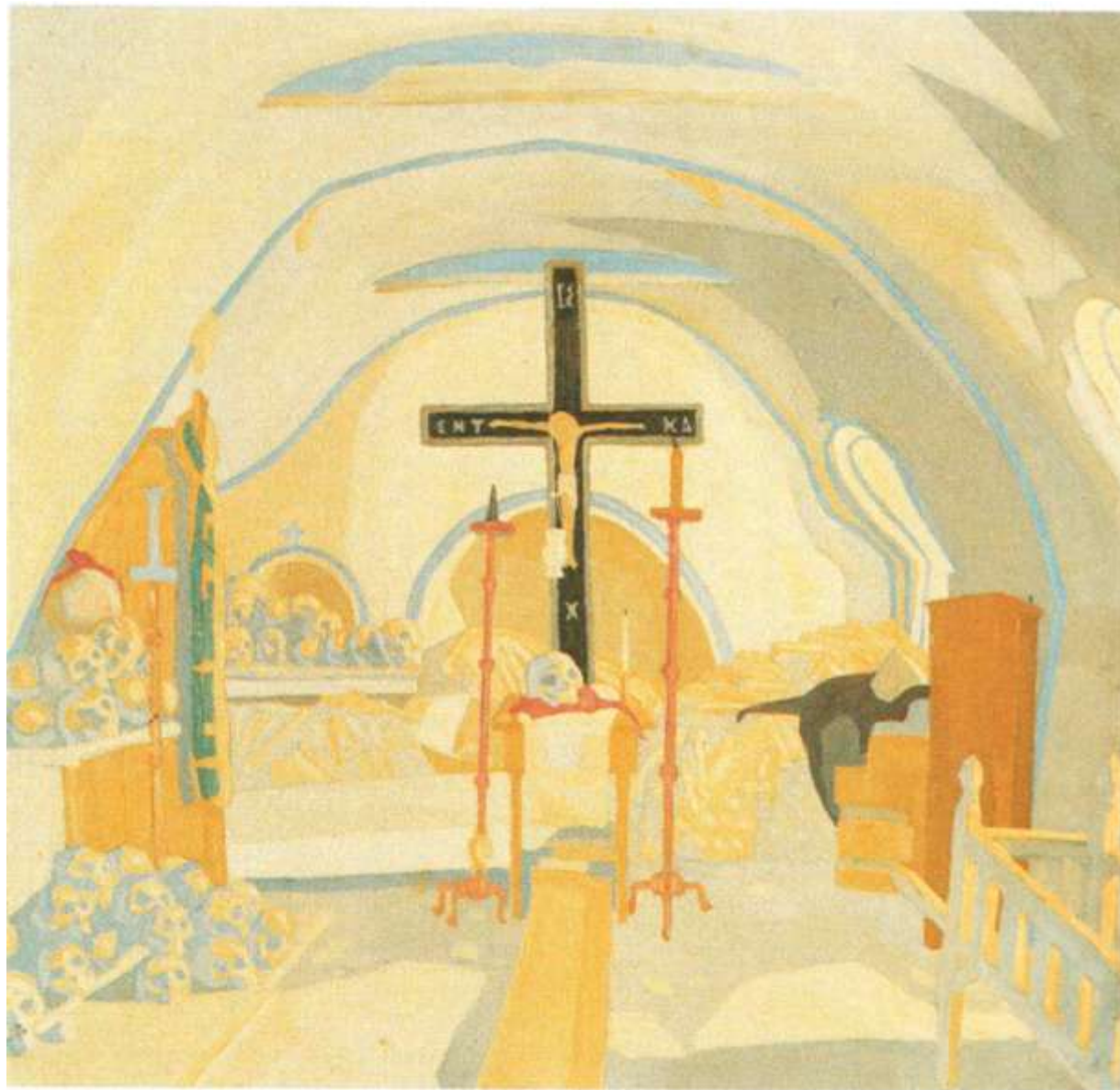


-Σκήτη Αγίου Ανδρέα, 1932-35, λάδι σε μουσαμά, 93x83 εκ.

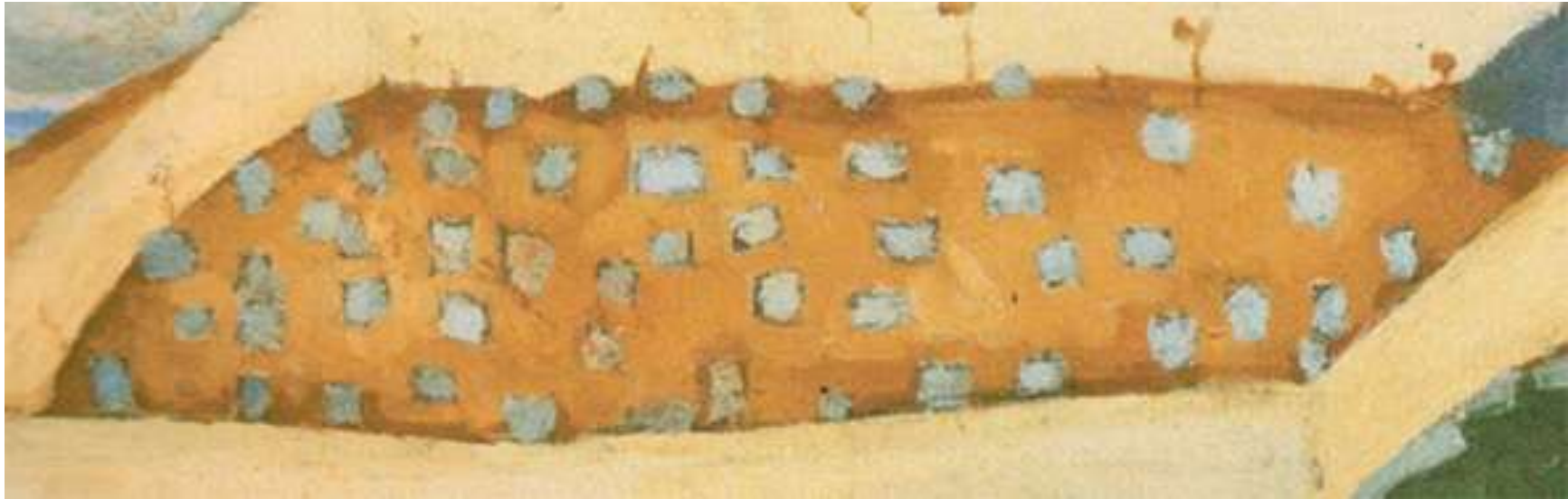








Καυσοκαλύβια, το Οστεοφυλάκιο, 1924
Λάδι σε μουσαμά, 54 x 56 εκ.





Μονή στη Μυτιλήνη, 1925
Λάδι σε χαρτόνι, 58 x 49 εκ.



Ακολουθία στο Καθολικό της Μονής Ιβήρων. 1924
Λάδι σε χαρτόνι. 47 x 69 εκ.





© 2000

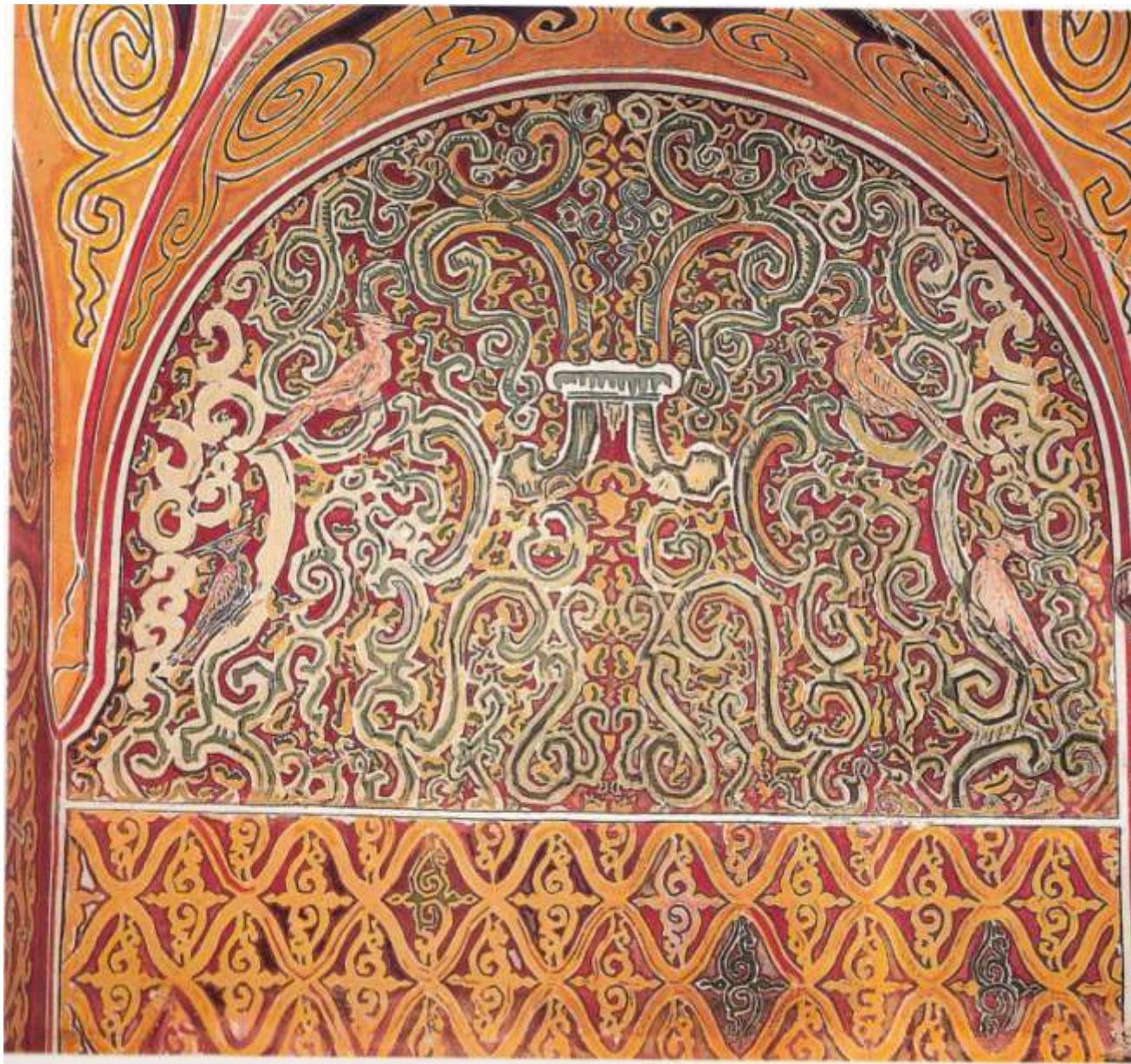


Ο Άγιος Παύλος με φόντο τις Καρυές, 1929
36 x 53,5 εκ.

Μητροπολιτικός ναός της Άμφισσας

1927-1932





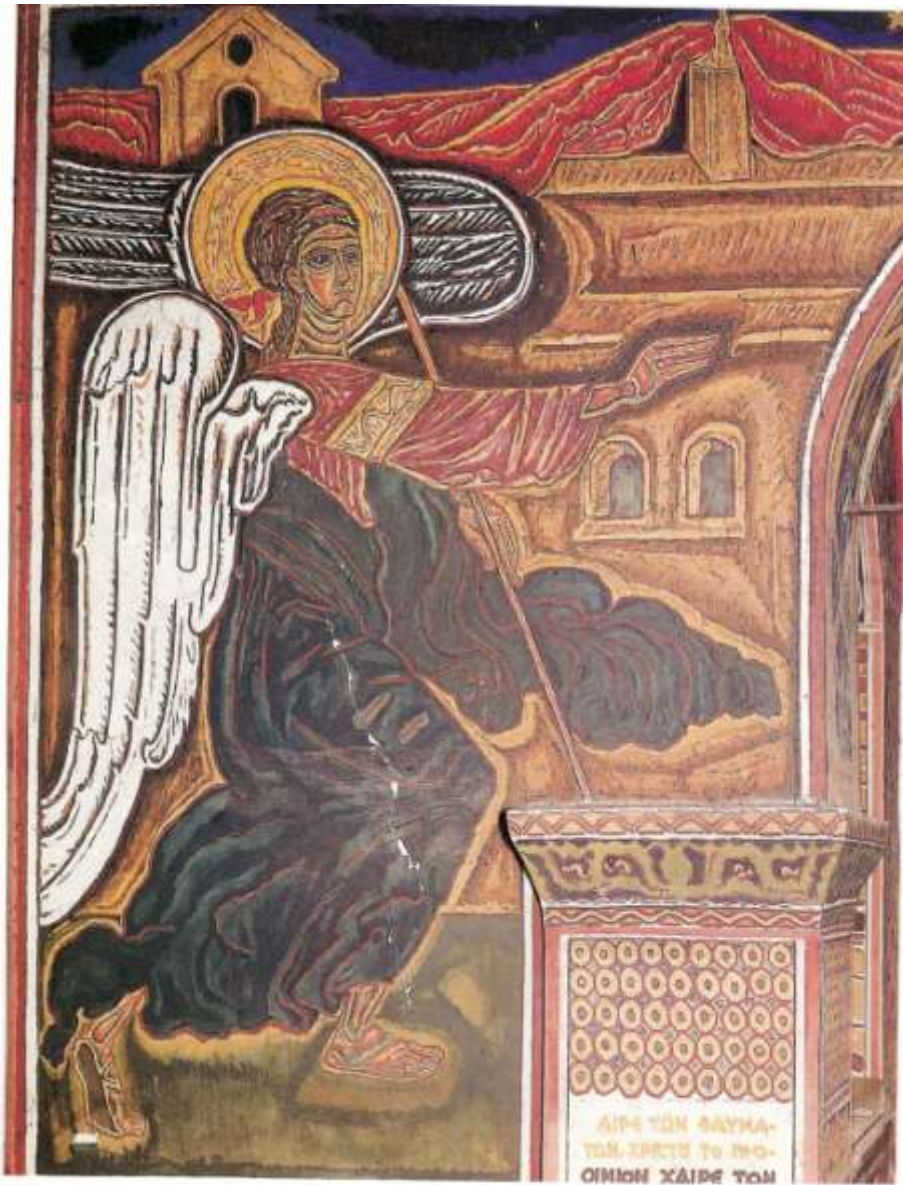
Διακοσμητικά Μοτίβα, Μητρόπολη Αμφισσας,



Η Βαιοφόρος, Μητρόπολη Άμφισσας,



Η Γέννηση, οροφή δεξιάς πλευράς., Μητρόπολη Άμφισσας,



Ο Εὐαγγελισμὸς. Ἀνατολική πλευρὰ Μητρόπολης Ἀμφισσῶν





Ο Παντοκράτωρ, Τρούλος, Μητρόπολη Άμφισσας,



Άγιος Δημήτριος,
Υδατογραφία



Η Προδοσία,
Μητρόπολη Αμφισσας,



Μυτιλήνη 1925



Μονή στη Μυτιλήνη, 1925
Λάδι σε χαρτόνι, 58 x 49 εκ.





-Σπίτια με φιγούρα στη Μυτιλήνη, 1925, λάδι σε χαρτόνι, 52x49 εκ.





Καφενείο στη Μυτιλήνη II, 1929, λάδι σε λινό πανί, 100x121 εκ.



Καφενείο στη Μυτιλήνη Ι, 1929, λάδι σε λινό πανί, 100x121 εκ.





Πορτραίτα



-Αγόρι με τιράντες, 1925, λάδι σε μουσαμά, 60x51 εκ.





Πορτραίτο γενειοφόρου, 1938, κάρβουνο σε χαρτί, 67x53 εκ.



-Πορταίτο γενειοφόρου, 1939, λάδι σε μουσαμά, 67x59 εκ.



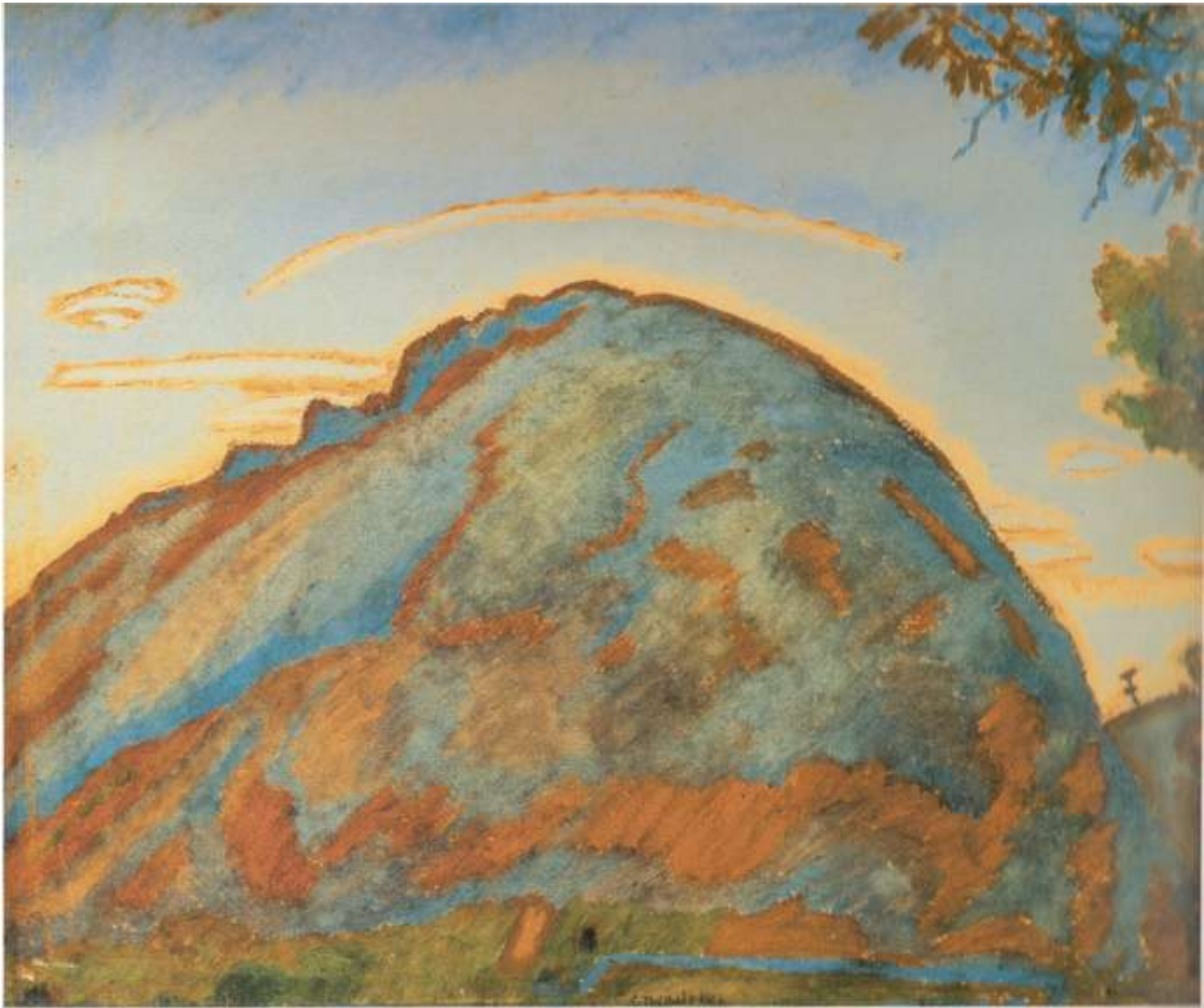




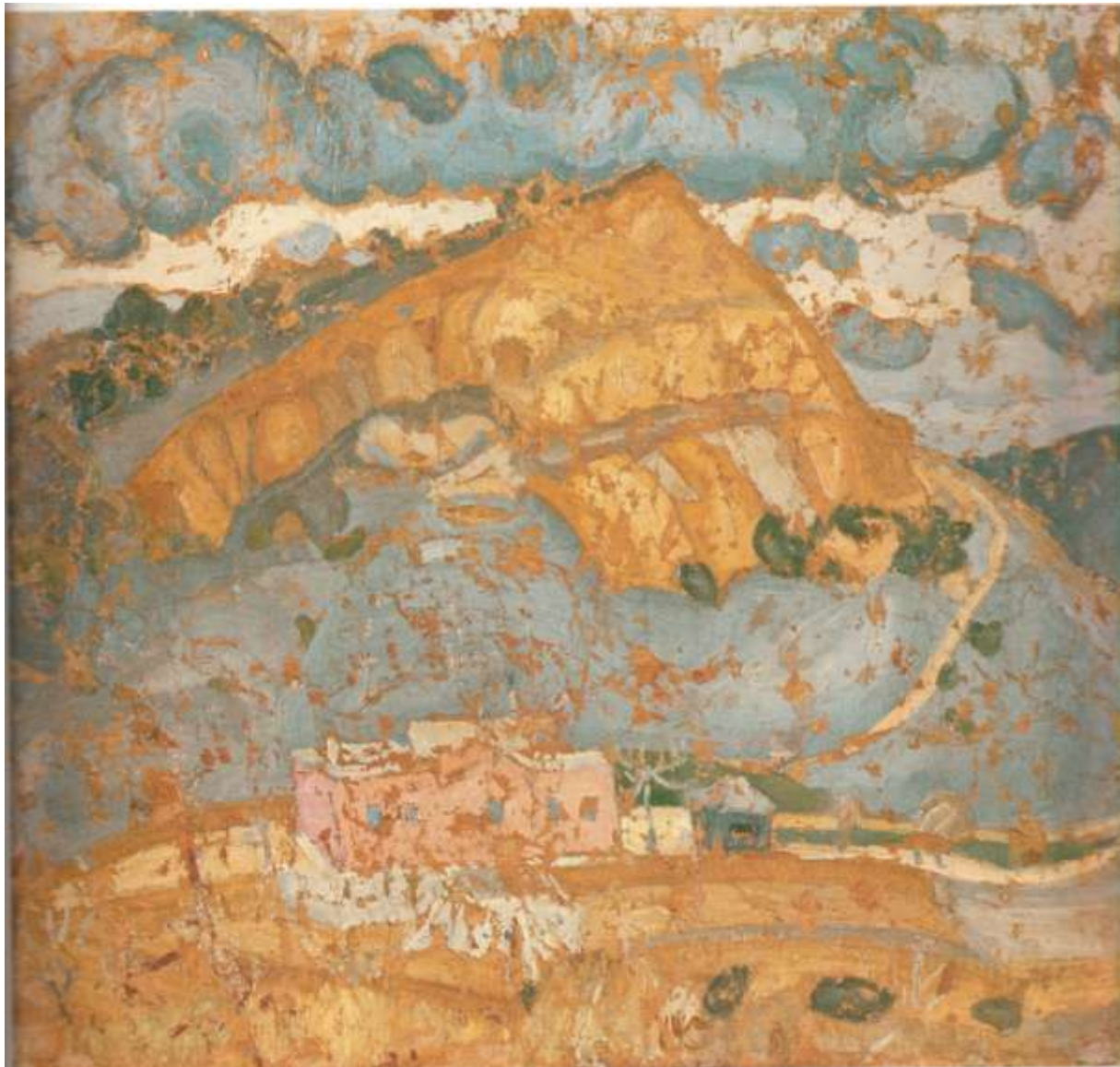


Προσωπογραφίες: 1916, 1925, 1950, 1956

**Η Σαλαμίνα ως η πρώτη
μετάβαση σε μια
χρωματική απλοποίηση
(1926)**



Βουνό της Σαλαμίνας, 1926
Λάδι σε χαρτόνι, 27,5 x 33 εκ.



Φανερωμένη, Σαλαμίνα, 1926
Λαδί σε πανί επικολλημένο σε χαρτόνι, 44,5 x 48 εκ.



Βουνό και θάλασσα στη Σαλαμίνα, 1926, λάδι σε χαρτόνι, 26x33 εκ.

**Οι αρμονικές χαράξεις και
το αντικείμενο**

**Η λιτότητα της
χρωματικής
προσέγγισης**



Κανάτι. 1941
Μολύβι και υδατόχρωμα σε κ

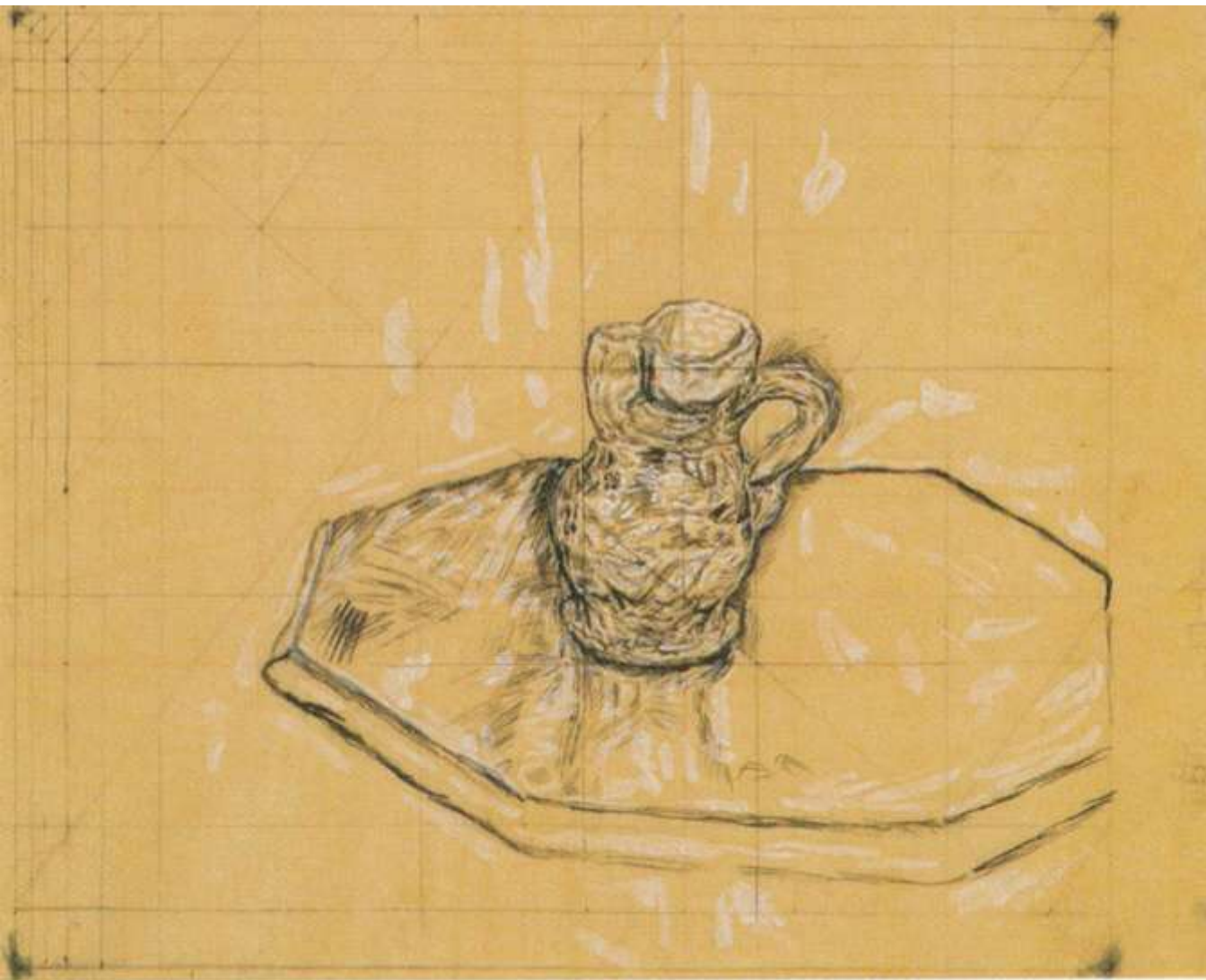


Χωρίς τίτλο
Μολύβι, μελάνι και κραγιόν
Συλλογή Β. Θεοχαράκη

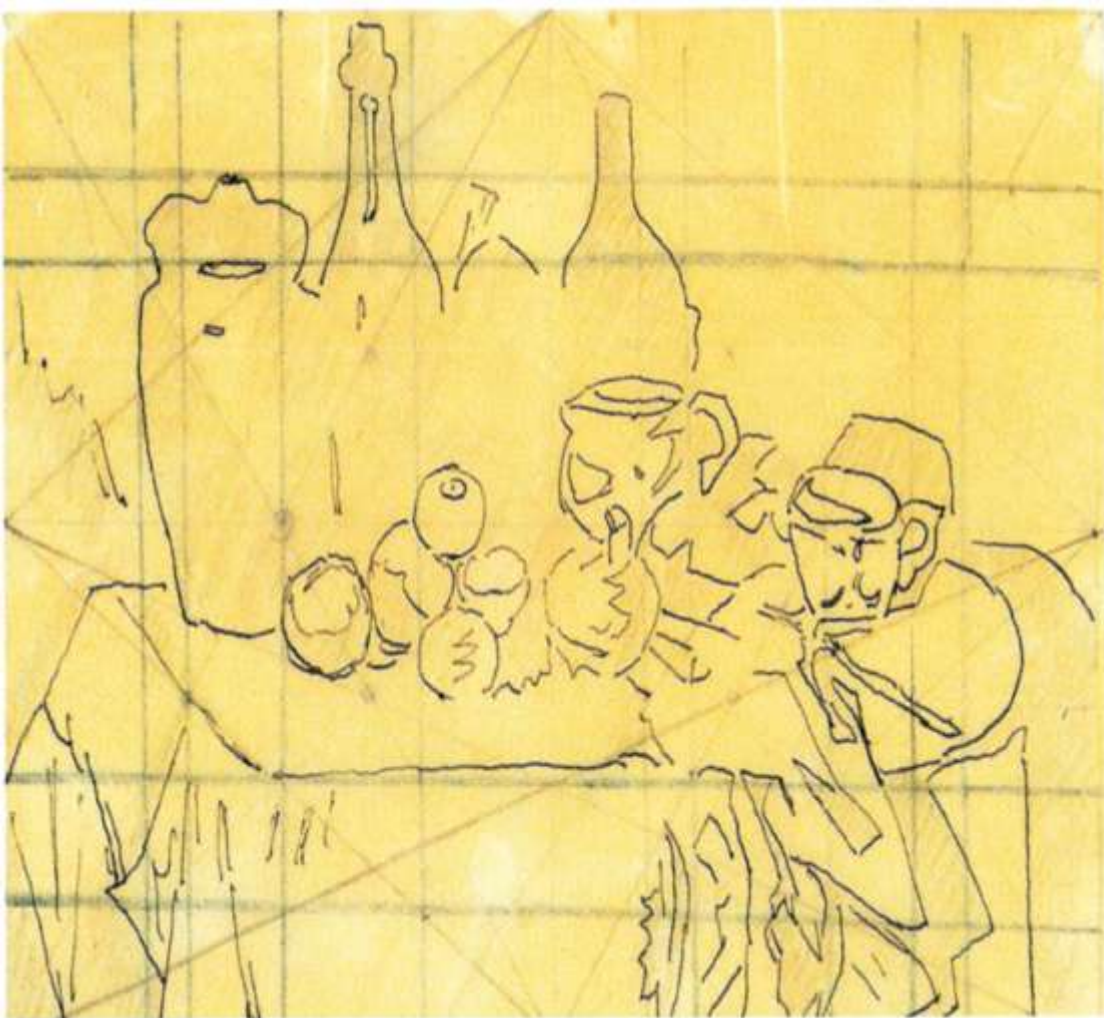


Το κανάτι. 1942
Κάρβουνο σε χαρτί. 4

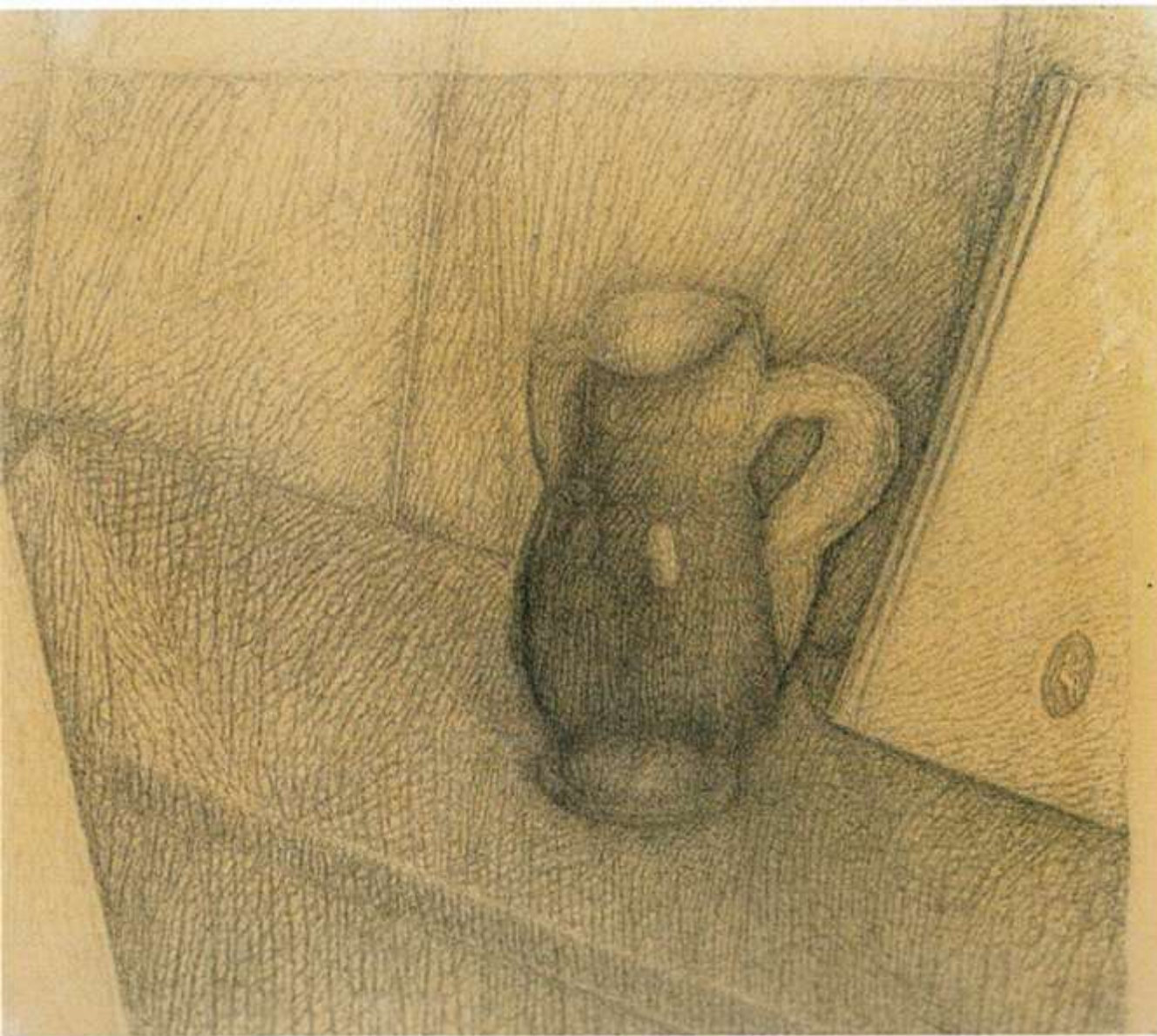




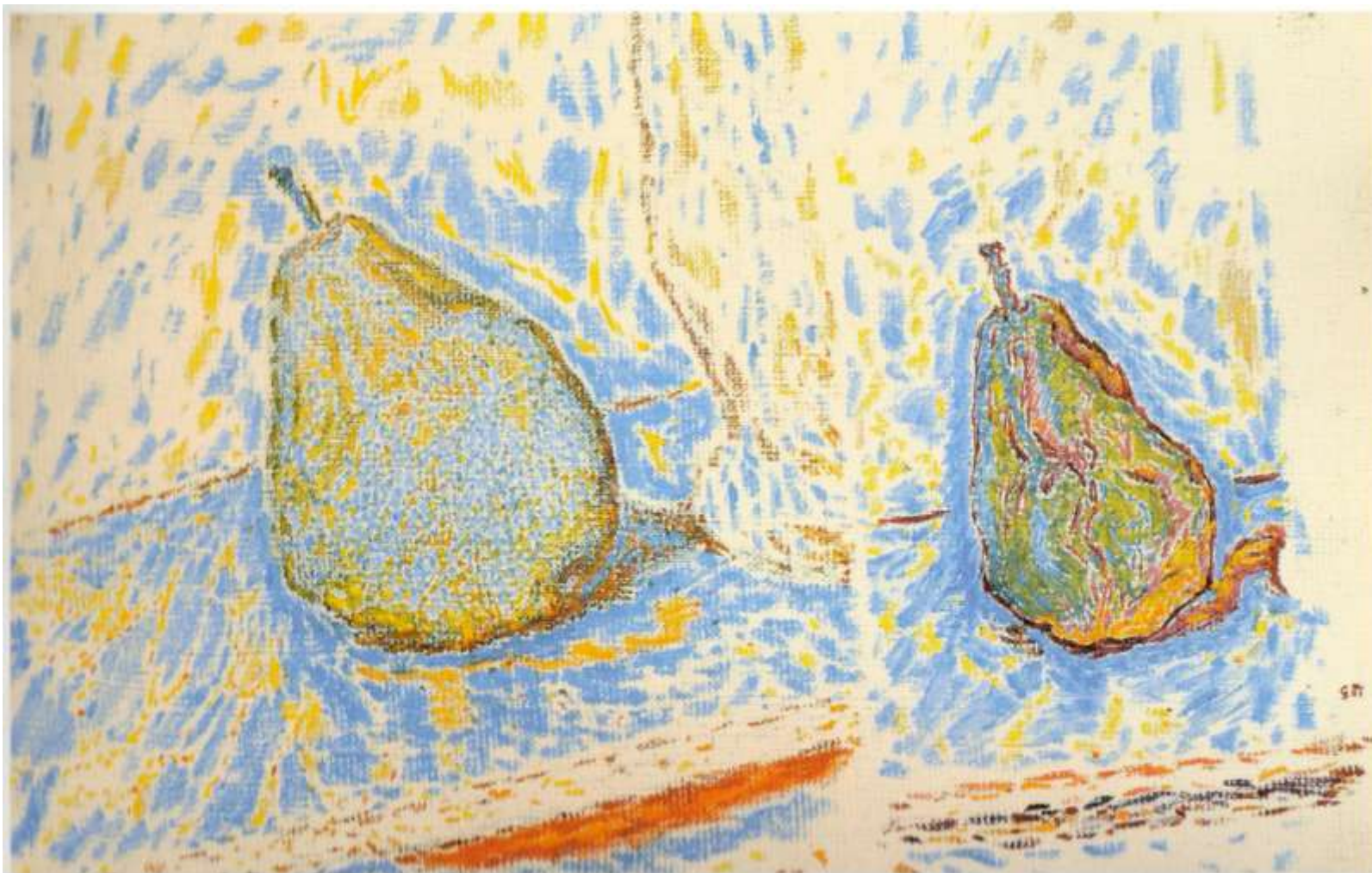
Κανάτι, 1941
Μολύβι και υδατόχρωμα σε χ



Χωρίς τίτλο
Μολύβι, μελάνι και κραγιόν
Συλλογή Β. Θεοχαράκη

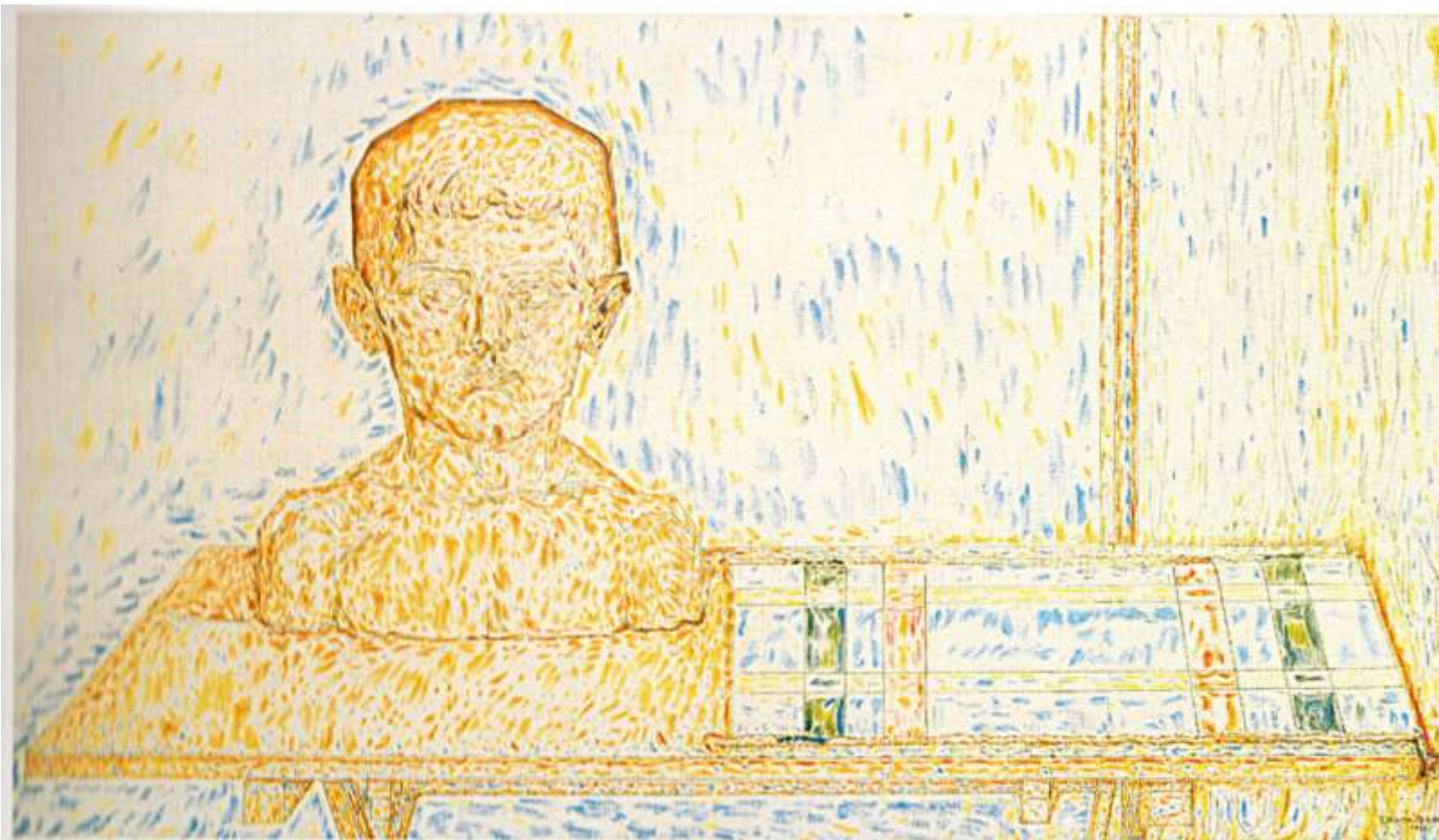


Το κανάτι, 1942
Κάρβουνο σε χαρτί, 4

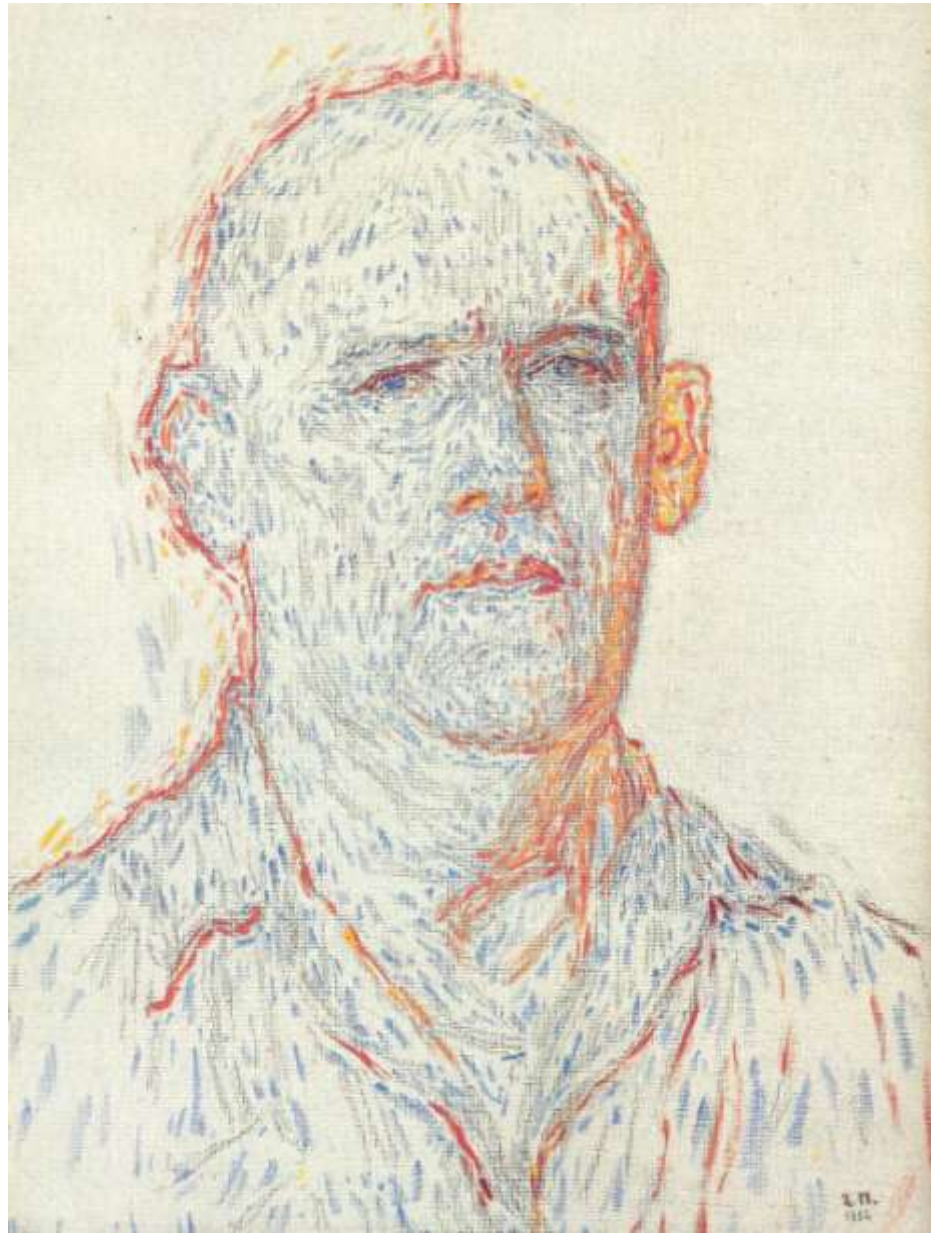


Μελέτη αχλαδιού I, 1954
Λάδι σε μουσαμά, 20 x 19 εκ.
Συλλογή Β. Θεοχαράκη

Μελέτη αχλαδιού II, 1954
Λάδι σε μουσαμά, 20 x 11,5 εκ.
Συλλογή Β. Θεοχαράκη

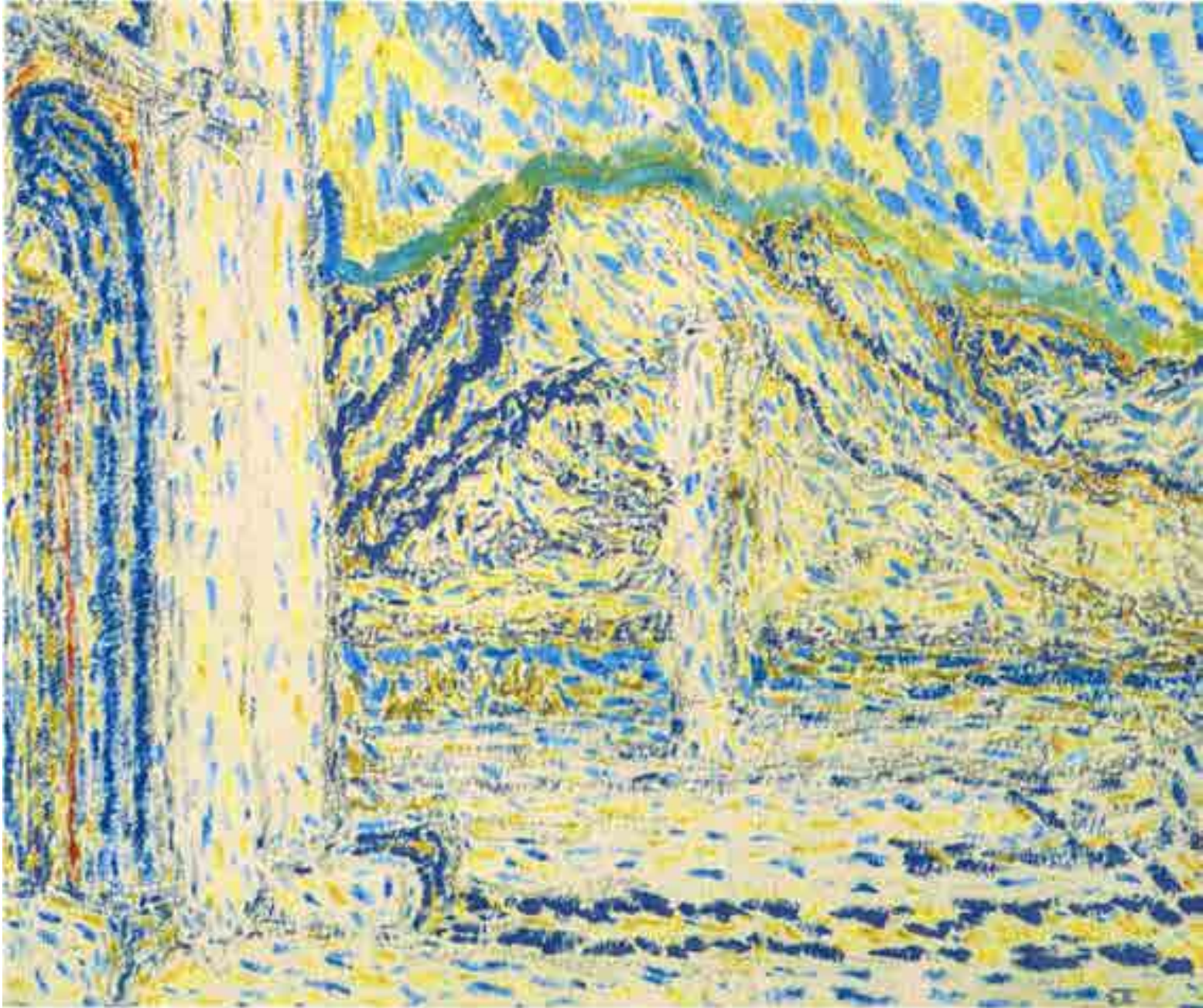


Σύνθεση με προτομή, 1956
Λάδι σε μουσαμά, 48 x 82 εκ.



Αυτοπροσωπογραφία, 1955, λάδι σε μουσαμά, 49x37 εκ.

Η παράδοξη αντιστροφή του ρόλου των
θερμών και των ψυχρών για την
υποδήλωση του σκιοφωτισμού ισχύει κι
εδώ. Τα θερμά σημειώνουν τη σκιά τα
ψυχρά το φως.



Άγιος Φωκάς, Πάρος, 1948, Λάδι σε χαρτόνι, 22x26 εκ.



Δύο δέντρα, 1925,
Λάδι σε χαρτόνι, 33x26 εκ.



Εκκλησία, 1923,
λάδι σε χαρτόνι, 24x20 εκ.







Αυτοπροσωπογραφία 1941
Καρότις σε σπρίτ, 40 x 20 εκ



Αυτοπροσωπογραφίες: 1941, 1950, 1956

Η δύναμη της χρωματικής κηλίδας

(αυτό δεν είναι πουαντιγισμός, δεν υπάρχει η
ψευδαίσθηση υπάρχει η κηλίδα)



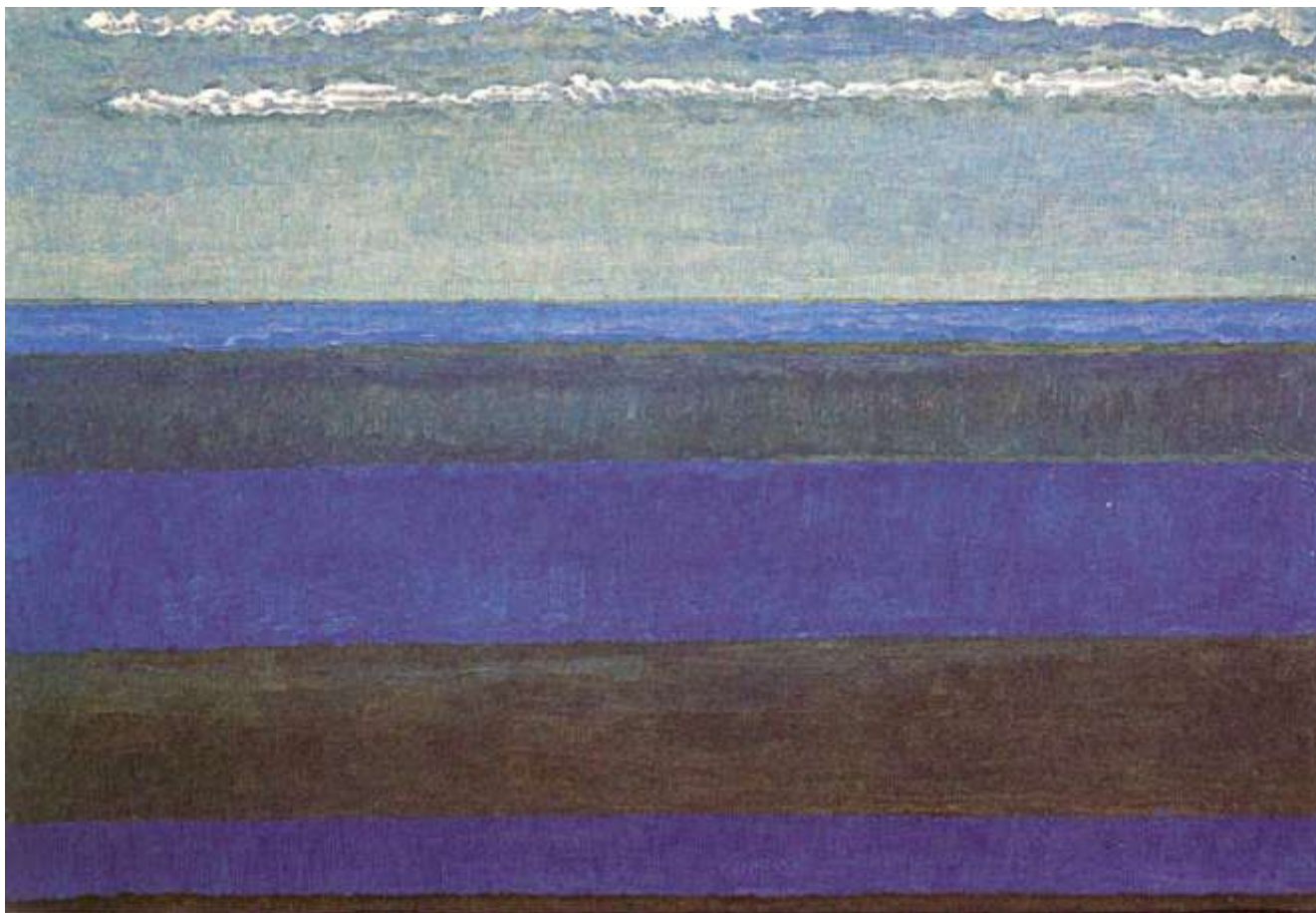


Detail from *Circus Sideshow (or Parade de Cirque)* (1889)
showing [pointillism](#)



Το τοπίο ως πεδίο

Πάρος 1948



Θάλασσα στην Πάρο, 1948, λάδι σε χαρτόνι, 44x62εκ.



Θάλασσα στην Πάρο, 1948, λάδι σε χαρτόνι, 22x25εκ.



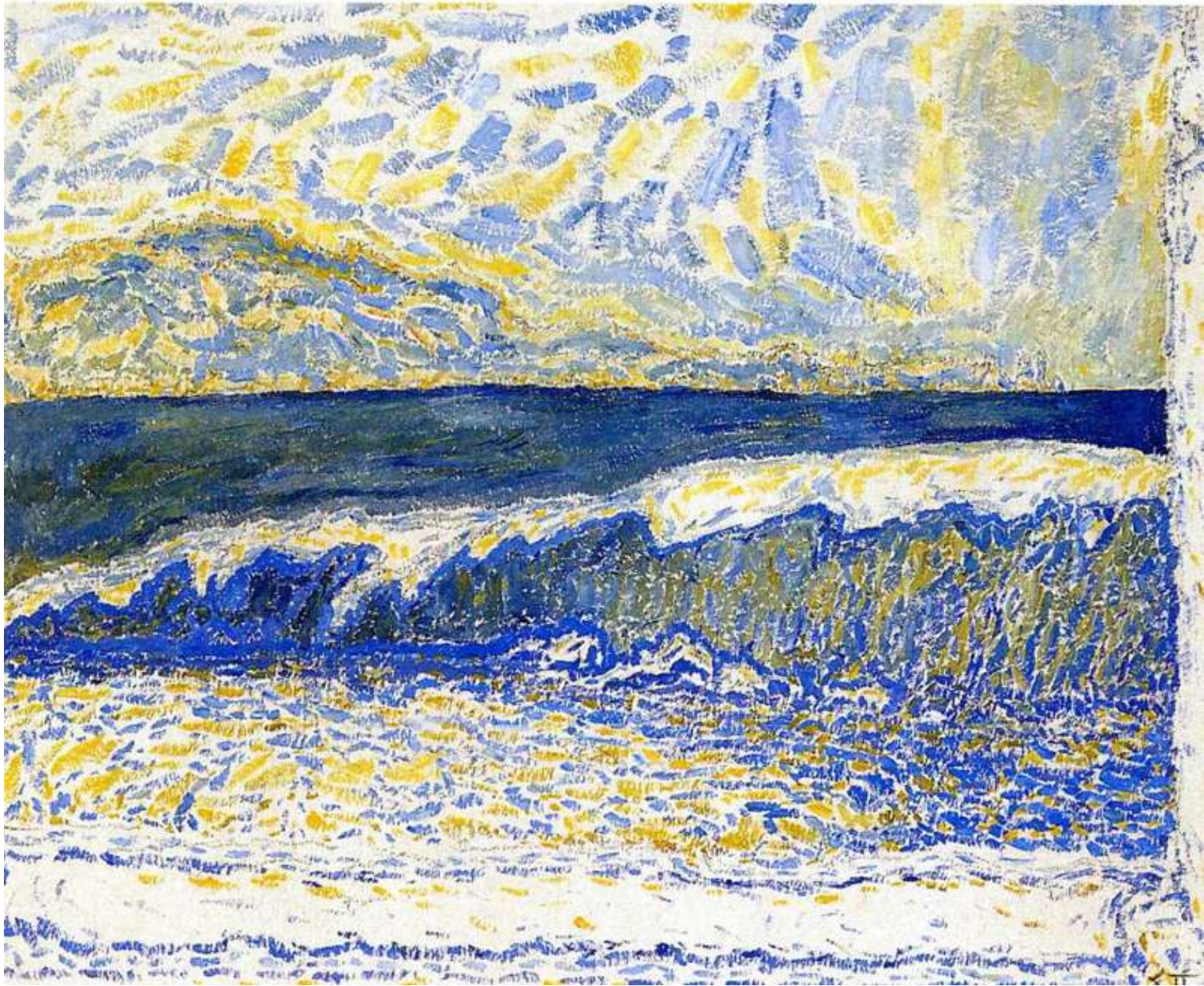
Θάλασσα στην Πάρο, 1948, λάδι σε χαρτόνι, 22x25εκ.



Θάλασσα στην Πάρο, 1948, λάδι σε χαρτόνι, 22x25εκ.



Πάρος, 1948, λάδι σε χαρτόνι, 21x25εκ.



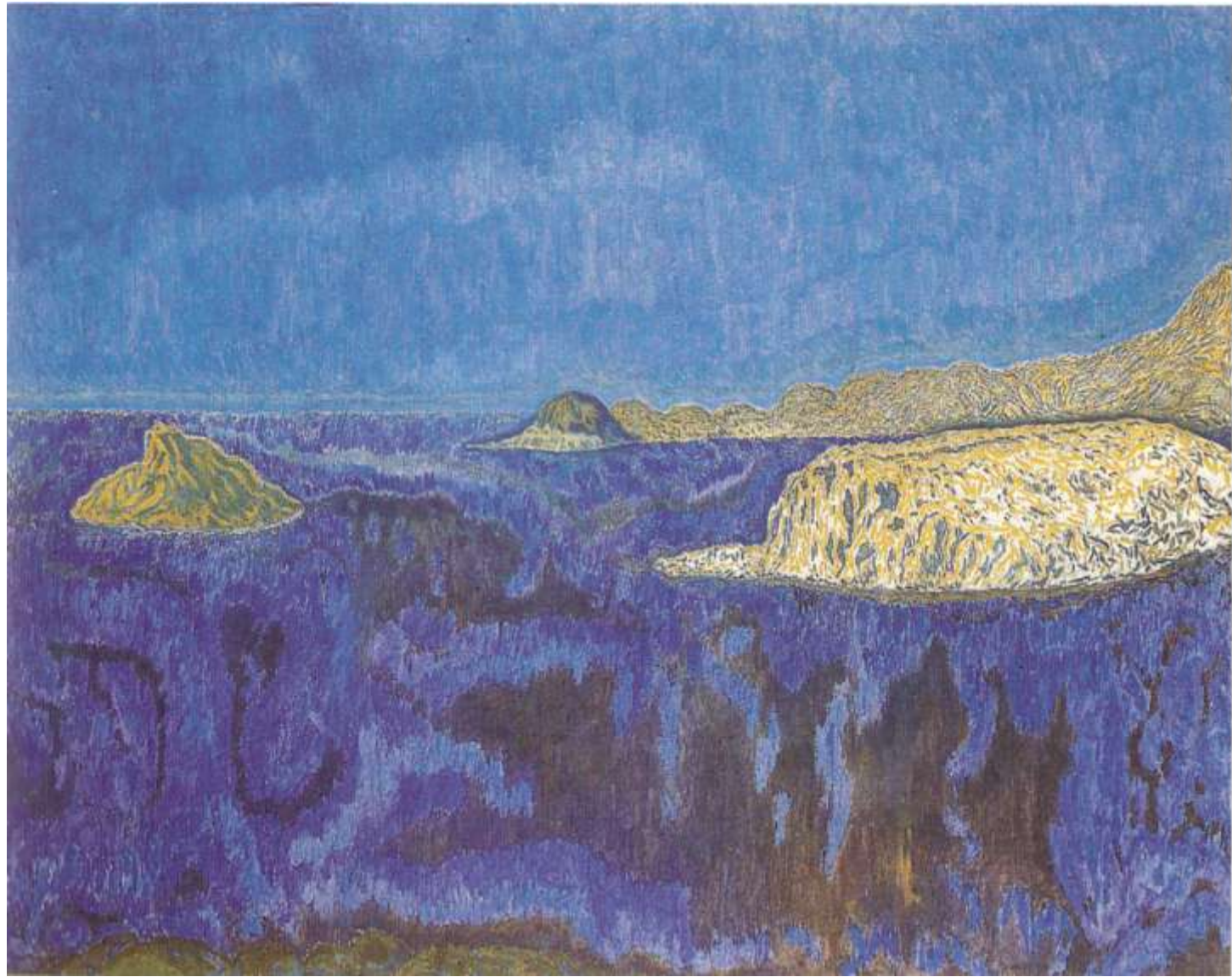
Θάλασσα στην Αντίπαρο, 1948, λάδι σε χαρτόνι, 22x24,5εκ.



Βουνό και θάλασσα στη Σαλαμίνα, 1926, λάδι σε χαρτόνι, 26x33 εκ.



Θέα από τη βεράντα, 1948, λάδι σε χαρτόνι, 22x25εκ.



Νησάκια στην Πάρο, 1948, λάδι σε χαρτόνι, 44x62εκ.

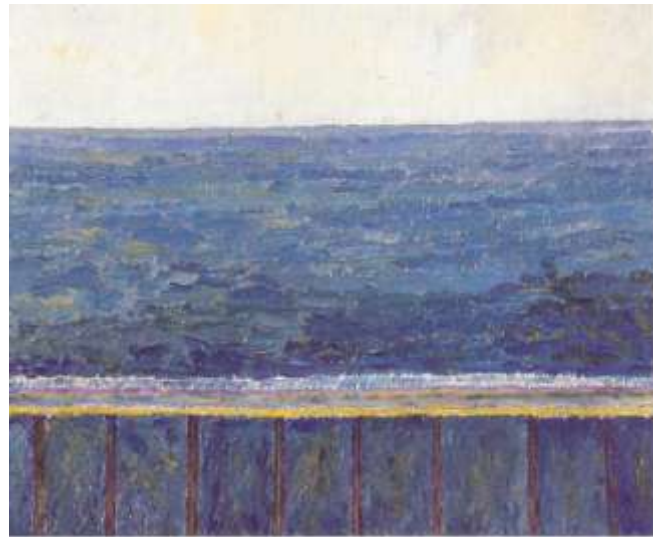


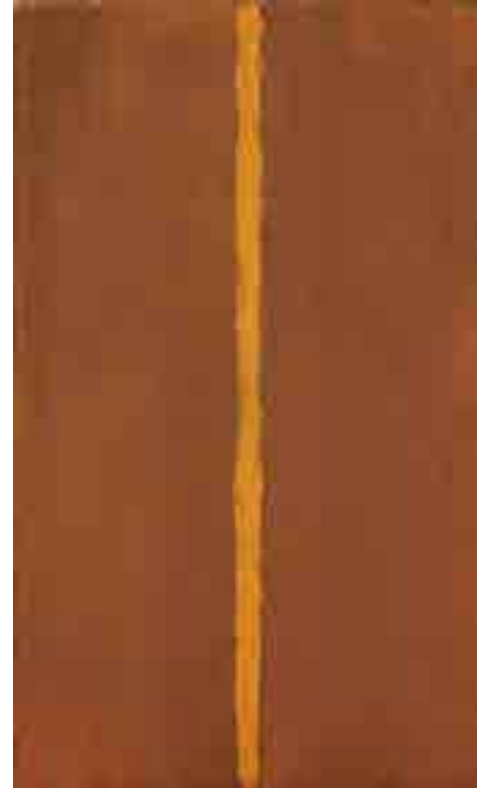


Τοπίο στην Αντίπαρο (λεπτομέρεια) , 1948, λάδι σε χαρτόνι, 44x64,5εκ.



Τοπίο στην Αντίπαρο (λεπτομέρεια) ,
1948, λάδι σε χαρτόνι, 44x64,5εκ.







Κάλνος στην Αίγυπτο, 1923
160 εκ. χαρτί, 24 x 20 εκ.



**ΠΑΝΕΠΙΣΤΗΜΙΟ ΔΥΤΙΚΗΣ ΜΑΚΕΔΟΝΙΑΣ
ΤΜΗΜΑ ΕΙΚΑΣΤΙΚΩΝ ΚΑΙ ΕΦΑΡΜΟΣΜΕΝΩΝ
ΤΕΧΝΩΝ**



**1^ο Εργαστήριο Ζωγραφικής
Κύκλος**

**Γιάννης Ζιώγας
Επίκουρος Καθηγητής
© Γιάννης Ζιώγας**