



ΣΤΕΓΗ ΦΙΛΟΤΕΧΝΩΝ ΦΛΩΡΙΝΑΣ ΜΟΥΣΕΙΟ ΣΥΓΧΡΟΝΗΣ ΤΕΧΝΗΣ ΤΜΗΜΑ ΕΙΚΑΣΤΙΚΩΝ ΚΑΙ ΕΦΑΡΜΟΣΜΕΝΩΝ ΤΕΧΝΩΝ

Με αφορμή τρεις παράλληλες εκθέσεις των φοιτητών/τριών του 1ου εργαστηρίου του Τ.Ε.Ε.Τ Φλώρινας στο Μ.Σ.Τ.Φ. σκέψεις για την Ερμηνεία της Φύσης, το Δομικό και το Οραματικό - Μεταφυσικό.

**«Οι νόμοι, που στην πορεία της τέχνης έγιναν
όλο και περισσότερο αποφασιστικοί
είναι οι μεγάλοι κρυμμένοι νόμοι της φύσης
που η τέχνη καθιερώνει στις δικές της διαμορφώσεις.
Είναι απαραίτητο να τονίσουμε ότι αυτοί οι νόμοι κρύβονται
περισσότερο πίσω από την επιφανειακή άποψη της φύσης».**

Πιτ Μόντριαν

«Η Πλαστική Τέχνη και Αγνή Πλαστική Τέχνη»

Η Ερμηνεία της Φύσης, που θα μας απασχολήσει εδώ, εκλαμβάνεται και ως αφορμή για να κατανοήσουμε μια πορεία που θα μας οδηγήσει στο Δομικό αλλά και στο Οραματικό - Μεταφυσικό. Ταυτόχρονα όλο το κείμενο δομείται με κέντρο την ερμηνεία της φύσης, συμπεριλαμβάνοντας στην οπτική του και τις παραπάνω έννοιες. Η αναγκαιότητα επιλογής αυτής της οδού έχει σαν σκοπό να φανερώσει τον κοινό τόπο των παραπάνω εννοιών που δεν είναι άλλος από την ίδια τη Φύση. Όχι μόνο για την παρούσα στιγμή, ούτε για τις προθέσεις ή τις ανάγκες του κειμένου, η Φύση γίνεται το ενωτικό - ενοποιητικό στοιχείο, και επιπλέον *ε ί ν α ι* βαθύτερη ουσία των εννοιών αυτών, καθώς *δ ι α ρ κ ώ ς* ζουν εντός της. Θα ήταν παράλειψή μας - και πρέπει να το αναφέρουμε εδώ στο ξεκίνημά μας - να αποκομίσει κανείς την εντύπωση πως η ερμηνεία της φύσης είναι μόνο έργο της Τέχνης και των καλλιτεχνών. Η ερμηνεία της, είναι και έργο της Επιστήμης και των επιστημόνων. Σίγουρα μας είναι οικεία τα όσα προσέφερε η επιστημονική ερμηνεία της φύσης αιώνες τώρα, αλλά κυρίως η ερμηνευμένη από τη σύγχρονη επιστήμη φύση, μας αφήνει την εντύπωση ενός ατελείωτου θαύματος και μίας διαρκούς αποκάλυψης.

Η σχέση Τέχνης, Επιστήμης και Φύσης είναι οραματική. Επιστήμη και Τέχνη θεμελίωσαν εδώ και αιώνες μια κοινή συχνά πορεία στην ερμηνεία της Φύσης, βρίσκονται ήδη προ πολλού σε έναν κοινό αγώνα. Όσο όμως και αν υπάρχουν κάποια δείγματα

συγκλίσεως, ο δρόμος είναι ακόμα μακρύς και ανηφορικός. Ωστόσο, η Τέχνη διατηρεί ακόμα τη δική της ταυτότητα όπως και η Επιστήμη, για αυτό και η συνομιλία τους - αν και αναίτια - έχει ακόμα τη μορφή ψιθύρων. Η λέξη Τέχνη σημαίνει έναν τρόπο γνώσης, που σημαίνει πως εφόσον κυριολεκτικά γνωρίζω, έχω δει κάτι με το ευρύ νόημα του βλέπω, δηλαδή, αντιλαμβάνομαι τα πράγματα μέσα από την αλήθεια. Η αλήθεια όμως - όλοι το γνωρίζουμε - αντλεί την ουσία της από τη φύση. Η λέξη Τέχνη από την πρώτη φυσική σκέψη των προσωκρατικών έως τη σκέψη του Πλάτωνα συμβαδίζει με τη λέξη Επιστήμη. Οι λέξεις αυτές φανέρωναν τη γνώση με το πιο ευρύ νόημα. Για τον Αριστοτέλη - στα Ηθικά Νικομάχεια -, η Τέχνη χαρακτηρίζεται ως πράξις δια μέσου της οποίας η ψυχή βιώνει την αλήθεια. Όπως αναφέρει στο ίδιο κεφάλαιο ο Σταγειρίτης φιλόσοφος, την αλήθειαν, επιτελούν μαζί με την Τέχνη, η Επιστήμη και η Γνώση.

Ο όρος μεταφυσική εισάγεται τον 1ο αι. π.Χ. από τον Ανδρόνικο τον Ρόδιο¹ εντελώς τυχαία. Η μεταφυσική - χωρίς να επιχειρούμε εδώ κάποιον ορισμό - είναι η αιτία που ορίζει και χαρακτηρίζει το κέντρο και τον πυρήνα κάθε φιλοσοφίας. Μεταφυσική είναι όλες εκείνες οι απεριόριστες συνθήκες που χρειάζεται ο ανθρώπινος στοχασμός για να μπορέσει να γνωρίσει την ουσία των όντων, να οδηγηθεί στην αλήθειαν. Οι έννοιες του χρόνου και του χώρου, της κίνησης, της ύλης, του απείρου, οι βασικές έννοιες των αντιθέτων που οδηγούν στην ενότητα και φανερώνουν το ενόπιον, το όλο, δεν είναι έννοιες τις οποίες αντιλαμβανόμαστε μόνο με τις αισθήσεις μας. Τις προϋποθέτουμε, αλλά και δια της νοήσεως, ακόμα και δια του οράματος, μας βοηθούν να γνωρίσουμε τη φύση και τον κόσμο.

Πρώτιστα, και πριν εισχωρήσουμε στην προσπάθεια προσέγγισης του ζητήματος, απαραίτητο είναι, οι έννοιες - όροι, Ερμηνεία και Φύση, να αποσαφηνισθούν. Ερμη-νεύς, είναι ο Θεός Ερμής, ο αγγελιοφόρος των θεών, αυτός που ερμηνεύει το Λόγο τους. Ο Πλάτων στον Θεαίτητο λέει πως η ερμηνεία είναι: «η δύναμις του δια των λόγων εκφράζειν τα διανοήματα» Έτσι στη σκέψη μας εισέρχονται οι έννοιες, δύναμις, λόγος και δια-νοήματα, καθώς και το ότι δια της δυνάμεως του λόγου ζητείται να εκφραστούν τα διανοήματα. Σε έναν άλλο διάλογό του - στον ραψωδό Ίωνα -, ο Πλάτωνας, αναγνωρίζει τη γοητεία που εκλύουν τα έργα των ραψωδών και την ισχυρή επίδραση που μπορούν να επιφέρουν δια της σωστής ερμηνείας στους ακροατές. Θεωρεί ότι μία ένθεη δύναμη ενσταλάζεται στους ποιητές και τους ραψωδούς, που επιτρέπει τους μεν να συνθέσουν, και τους δε να ερμηνεύσουν. Ήδη με τα παραπάνω μια οραματική και μεταφυσική σκέψη φανερώνεται στο διάλογο Ίων. Ο Πλάτωνας αναγνωρίζει τη δύναμη της έμπνευσης, που κατακλύζει τους ποιητές, και τους ραψωδούς, ως επουράνια σαγήνη. Υπάρχει κάτι το θείο, το αιθέριο, το μαγικό, το ένθεο και αλλόφρον. Τους παρομοιάζει με τους πιστούς λάτρεις του Βάκχου που κυριεύονται από άλογες δυνάμεις, εμπνέονται από τις Μούσες, όταν ερμηνεύουν τον ποιητικό λόγο, για αυτό και τους αποκαλεί: ερμηνέων ερμηνείας. Θα μπορούσε άλλωστε να υπάρξει καλός ραψωδός, χωρίς να εμβαθύνει στον ποιητικό λόγο; Ο ραψωδός πρέπει να γίνει ερμηνεύτης του λόγου αυτού, να φανερώσει δηλαδή την ουσία του, με τη δύναμη της ερμηνείας του. Με τα παραπάνω, γίνεται σαφές πως η ερμηνεία είναι πράξη δημιουργική, είναι πράξη που απαιτεί την ενστάλαξη του θείου λόγου - μιας μεταφυσικής - οραματικής δηλαδή ενέργειας - στον ερμηνευτή. Για την περίπτωση μας λοιπόν, που ο λόγος είναι πλαστικός-εικαστικός, είναι άραγε - έστω και δυνητικά - εκφραστής διανοημάτων; Μπορεί να ερμηνεύσει δια της δυνάμεώς του τη Φύση και τα διανοήματά της; Και ποια είναι λοιπόν αυτά; Θα μπορούσε κανείς να αναζητήσει δια-νοήματα στη Φύση;

¹ Όταν ο Ανδρόνικος έκανε την καταγραφή και κατάταξη των έργων του Αριστοτέλη βρήκε το βιβλίο του, που ονομαζόταν «Φυσικά». Στη συνέχεια, ανακάλυψε το έργο του Αριστοτέλη που ονομαζόταν «Πρώτη φιλοσοφία». Αντί όμως να το καταγράψει ως «Πρώτη Φιλοσοφία», του έδωσε τον τίτλο «Μετά τα φυσικά» - τίτλος που δε χρησιμοποιήθηκε ποτέ από τον Αριστοτέλη -, ενώ ήταν διευκρινιστικός τίτλος του Ανδρόνικου για το υπόλοιπο εναπομένον έργο μετά από την κατηγορία των «Φυσικών».

Η ρήση του Ηράκλειτου, «*φύσις κρύπτεσθαι φιλεί*» μας φανερώνει πως η Φύσις αγαπά να κρύβεται. Υπάρχει κάποιος λόγος και περιεχόμενο σε αυτή τη φιλικότητα της Φύσης προς την κρυπτότητα; Ο σκοτεινός Ηράκλειτος με ένα άλλο του απόσπασμα φέρνει στη σκέψη μας πως η κρυφή αρμονία (της Φύσης) είναι ισχυρότερη από τη φανερή, καθότι: «*αρμονία αφανής, φανερής κρείττων*». Αντιλαμβάνεται δε την αρμονία στη φύση να γεννιέται μέσα από τις αντιθέσεις: «*Το αντίξουν συμφέρον και εκ των διαφερόντων καλλίστην αρμονίαν*» (Το αντίθετο συγκλίνει, και από τις διαφορές – γεννιέται – η πιο όμορφη αρμονία). Αποκαλύπτοντας, τις αφανείς όψεις της φύσης, μεταφέρει τη δράση τους και την ισχύ τους στον κόσμο των ανθρώπων. Γιατί για τον Ηράκλειτο, η *κάλλιστη* αρμονία είναι αυτή που πηγάζει από τις αντιθέσεις. Ήδη στη σκέψη μας έχουν εισχωρήσει νοήματα μέσα από το λόγο του Ηράκλειτου που ζητούν ερμηνευση. Πρώτιστα βέβαια αυτό που θα έπρεπε να προσεγγίσουμε ερμηνευτικά είναι η Φύσις. Αφού στην παρούσα στιγμή η σκέψη μας παραμένει κοντά στους αρχαίους Έλληνες φυσικούς φιλοσόφους ας συνεχίσουμε το άκουσμα του λόγου τους.

Οι προσωκρατικοί φιλόσοφοι, πρώτοι έθεσαν το ερώτημα για τα όντα και την ουσία των όντων, τα οποία στο σύνολό τους ονομάστηκαν Φύσις. Παράλληλα έθεσαν και το ερώτημα: «*γιατί να υπάρχουν τα όντα και όχι το τίποτα;*». Και τα ερωτήματα υπάρχουν από τη στιγμή που τέθηκαν ως προς την ουσία και την αλήθεια των όντων. «*Κανενός από τα όντα δεν υπάρχει φύση,... Αλλά μόνο μίξη και διαχωρισμός των στοιχείων που έχουν μιχθεί. Η Φύση είναι το όνομα που χάρισαν στα πράγματα οι άνθρωποι*» μας υπενθυμίζει από το ξεκίνημα ο Εμπεδοκλής. Λεξιλογικά η λέξη φύσις σημαίνει φύειν, αυξάνειν. Οι ρίζες *φυ-* και *φα-* σημαίνουν το ίδιο πράγμα: φύειν, αυτό δηλαδή που από μόνο του φύει, που στηρίζεται στον εαυτό του, *είναι*, φαίνεται, φανερώνεται, φωτίζει. Για τον κορυφαίο ποιητή Πίνδαρο η φυά συνθέτει το βασικό καθορισμό της ανθρώπινης ύπαρξης «το δε φυά κράτιστον άπαν» αυτό που δηλαδή *είναι «μέσα και από τη φυά φανερωμένο, είναι το ισχυρότερο από όλα»*.

Οι αρχαίοι Έλληνες δεν άρχισαν να γνωρίζουν τη φύση μέσα από τα φυσικά φαινόμενα, αλλά, αντίστροφα, δηλαδή μέσα από το είναι τους, την φανέρωσή τους. Ο τρόπος που συναντούν τη φύση είναι και παραμένει πάντα ποιητικός. Για αυτό η μυθολογία και η ποίησή τους, η τέχνη τους, κυριαρχούνται από την έντονη παρουσία της Φύσης. Και φύσις για τους Αρχαίους σημαίνει, με την πρωταρχική της σημασία, τόσο τον ουρανού όσο και τη γη, την πέτρα και τα φυτά, τα ζώα και τον άνθρωπο και πάνω από όλα τους ίδιους τους Θεούς. Φύσις για τον Αρχαίο είναι αυτό που διανοίγεται, αυτό που από μόνο του φανερώνεται, παραμένει και κυριαρχεί. Φύσις είναι ό,τι βγαίνει από την κρυπτότητα και έρχεται σε θέ-α-ση (θέση) και έργο. Είναι τέλος *θ α ύ μ α* και *έ κ σ τ α σ η*. Ακόμα και αν εννοήσουμε τη φύση όπως συνήθως συμβαίνει για το σύγχρονο άνθρωπο μέσα και κάτω από την εποπτεία της Επιστήμης, τεμαχισμένη στο ανατομικό εργαστήριο της Φυσικής, ως κίνηση των υλικών πραγμάτων, μόρια – άτομα – ηλεκτρόνια – πρωτόνια, φανερώσουμε δηλαδή την δομή της, τότε η πρώτη Ελληνική σκέψη και φιλοσοφία γίνεται φυσική φιλοσοφία, όπου όλα τα πράγματα γίνονται υλικά - φυσικά στοιχεία, χωρίς να αποδυναμωθεί και ακόμα να χαθεί η ποιητική-κοσμογονική διάστασή της.

Επιστρέφοντας ξανά στον Ηράκλειτο, θα συναντήσουμε στη φύση την παρουσία του Θείου, του ανέσπερου φωτός, του μεταφυσικού δηλαδή στοιχείου, καθώς μας λέει: «*Λήσεται μὲν γὰρ ἴσως τὸ αἰσθητὸν φῶς τις, τὸ δὲ νοητὸν ἀδύνατον ἔστιν, ἢ ὡς φησιν Ἡράκλειτος· τὸ μὴ δυνόν ποτε πῶς ἂν τις λάθοι;*» (*ίσως και να μπορέσει να ξεφύγει κανείς από το αισθητό φως, αλλά είναι αδύνατο να ξεφύγει από το νοητό, ή, όπως λέει ο Ηράκλειτος, πώς κανείς να κρυφτεί απ' αυτό που δεν δύνει ποτέ;*) Το φως κατά τον Ηράκλειτο είναι φύσις, -ετυμολογικά Φως και Φύσις έχουν κοινή προέλευση - αποτελεί μία εκδήλωσή της, που όμως έχει δύο υποστάσεις: *το α ἰ σ θ η τ ὸ ν φ ῶ ς* και *το ν ο η τ ὸ ν φως*, (*τὸ μὴ δυνόν ποτε*).

Οι δύο αυτές υποστάσεις του φωτός υπάρχουν για τον άνθρωπο αντιληπτές πρώτον δια των αισθήσεων και δεύτερον δια της νοήσεως. Είναι δε σαφής ο διαχωρισμός - που κάνει ο Ηράκλειτος - ανάμεσα στο αισθητό, αυτό δηλαδή που λαμβάνουμε δια των αισθήσεων και το νοητό που υπερβαίνει τις αισθήσεις και γίνεται αντιληπτό μόνο δια της διανοίας. Η οραματική αλλά και μεταφυσική ουσία της σκέψης του μεγάλου Εφέσιου στοχαστή είναι ισχυρή στο παραπάνω απόσπασμα.

Λέει ο ψαλμωδός της Εκκλησίας στην εορτή των Θεοφανείων «...επίγειον το φαινόμενον και υπέρ τους ουρανοὺς το νοούμενον...». Ίσως τώρα, είναι στιγμή να κάνουμε μια στροφή της σκέψης μας στην έννοια της *ε ρ μ η ν ε ί α ς* και να θυμηθούμε ξανά τον Θεαίτητο του Πλάτωνα καθώς κατ' αυτόν ερμηνεία είναι: «*η δ ύ ν α μ ι ς του δια των λόγων εκ φ ρ ά ζ ε ι ν τ α δ ι α ν ο ή μ α τ α*». Τώρα λοιπόν οι έννοιες *Φ ύ σ ι ς* και *Ε ρ μ η ν ε ί α* λαμβάνουν τον αρμόζοντα χώρο τους. Διότι η *ε ρ μ η ν ε ί α* δεν είναι *εξήγησις*, ούτε *αφήγησις* αλλά είναι *δύναμις λόγου*. Η δύναμις αυτή είναι η εμπάθυνση πίσω από τα φαινόμενα. Η διάνοιά μας όταν ακολουθεί τη φυσική της πορεία οδεύει με καθαρές αντιλήψεις από τη μια μεριά και με καθαρές συλλήψεις από την άλλη. Οδεύει από το ακίνητο στο κινούμενο - για τον Αριστοτέλη, *κινουῦν ἀκίνητον* - γιατί η διάνοιά μας συλλαμβάνει και ερμηνεύει την κίνηση ως εκδηλωμένη ενέργεια της ακινησίας. Έτσι η πορεία προς τα φαινόμενα είναι πάντα προσιτή και οδεύσιμη, αλλά παραπλανητική. Η ερμηνεία της Φύσης στοχεύει λοιπόν όχι μόνο στην αισθητήν πλευρά, αλλά και στη νοητή της πλευρά, πέρα από το αισθητόν, καθώς η ίδια η Φύσις κρύπτεται από τις αισθήσεις μας και καθίσταται η ουσία της, φανερή μόνο δια της νοήσεως. Αυτή η προσέγγιση δεν έχει καθόλου την πρόθεση να αφήσει έξω από το ζητούμενό της, τις αισθήσεις αλλά αντίθετα, θέλει να τις *φανερώσει*, τονίζοντας όμως το μέτρο τους, τα όρια και τον ορίζοντά τους, και, πως μαζί με αυτές υπάρχει και το *ν ο η τ ό ν* σαν ένα στοιχείο που ερμηνεύει όμως την ουσία της φύσης. Αλλά προϋπόθεση για την ερμηνεία της φύσης είναι ο διάλογος μαζί της καθώς στο λόγο του Πολ Κλέε υπάρχει σαν απαραίτητος όρος: «*Ο διάλογος με τη φύση παραμένει για τον καλλιτέχνη απαραίτητος όρος. Ο καλλιτέχνης είναι άνθρωπος, και αυτός ο ίδιος είναι φύση, κομμάτι από τη φύση στην εξουσία της φύσης... Στην τέχνη το να βλέπεις δεν είναι τόσο σημαντικό, όσο το να μπορείς να φανερώσεις αυτά που βλέπεις... καθώς ...η τέχνη δεν αποδίδει το ορατό, αλλά καθιστά κάτι ορατό ...*».

Για το στοχασμό των Ελλήνων φυσικών φιλοσόφων το *κρύπτεσθαι* είναι στην αλήθεια του, το «*δὲνόν ποτε*», καθώς έτσι ορίζεται η πληρότητα της ουσίας της φύσεως, η οποία διέπεται από τη *φ ι λ ί α* ανάμεσα στην αποκάλυψη και την κάλυψη. Ο Ηράκλειτος στοχαζέται αυτό που δεν δύνει ποτέ, αυτό που δεν είναι ποτέ σκοτάδι αλλά το σκέφτεται μέσα από το σκοτάδι. Στην αρμογή των λέξεων, αυτό «*που δεν δύνει ποτέ*» φανερώνει την αποκάλυψη και την κάλυψη όχι ως διαφορετικά νοήματα αλλά ως ομοούσια. Για τον ίδιο λόγο και η φιλία του φιλεῖν στο (*κρύπτεσθαι φιλεῖ*) και η αφανής αρμονία στο («*αρμονίη αφανής, φανερῆς κρείττων*») είναι το ίδιο, το αυτό. Όλο αυτό όμως απαιτεί τη σκέψη εκείνη που κατευθύνεται στην αρμογή, στην αρμονία, προς χάριν της οποίας συναρμόζονται μεταξύ τους τα φυσικά στοιχεία με φορά και τάση αντίρροπη, καθώς παραμένει ισχυρό το αφανές κάθε αφανέρωτου στη φύση, με σκοπό να δωρίσει σε κάθε εμφανιζόμενο τη λαμπρότητα εκείνη της εμφάνειας, το θαύμα της φανέρωσης. Όταν λοιπόν στην πρώτη σκέψη σκεφτόμαστε την Φύση ως φανέρωση, στοχαζόμαστε μόνο το ξεκίνημα, τις πρώτες στιγμές και ξεχνούμε ολωσδιόλου, ότι η φανέρωση όχι μόνο δεν αποκλείει την απόκρυψη αλλά την χρειάζεται. Ο λόγος όμως που την έχει ανάγκη είναι για να προβάλλει την ουσία της όπως ακριβώς είναι, όπως ακριβώς ίσταται ως φανέρωση και ως αποκάλυψη.

Τότε θα μπορούσαμε να πούμε *φ ύ σ ι ς αντί τ ο μ η δ ύ ν ο ν θεωρώντας* ότι είναι ένα και το αυτό. Όμως για τον Εφέσιο στοχαστή το ισχυρό αφανέρωτο της φύσης συνδέεται και με την ουσία του Κόσμου, καθώς η κάλλιστη αρμονία είναι αυτή που πηγάζει από τις αντιθέσεις και η κάλλιστη εικόνα του Κόσμου μοιάζει να είναι ένας τυχαίος σωρός από σκουπίδια.

«Ὡσπερ σάρμα εικὴ κεχυμένων ο κάλλιστος φησὶν Ἡράκλειτος, ο κόσμος». Είναι όμως σημαντικό να σταθούμε στη σύλληψη του Κόσμου από τον Ηράκλειτο. Του Κάλλους που υπάρχει μέσα σε ένα σωρό από σκουπίδια τυχαία ριγμένα και να αναρωτηθούμε για τη σκέψη του στοχαστή και τη διάστασή της στο χρόνο. *Κάλλος εν τω σάρμα -- ομορφιά στα σκουπίδια - ή - η ομορφιά των σκουπιδιών;* Και με την προηγηθείσα σκέψη θα αντιληφθούμε ξανά την αναγκαιότητα φανέρωσης του Κάλλους μόνο μέσα από το σάρμα, να στοχαστούμε δηλαδή το ομοούσιό τους, και, μέσα από τη φαινομενική αντίθεση, την ενότητα. Η σκέψη του Ηράκλειτου είναι αφοπλιστική, απόλυτη καθώς στην άκρη των ορίων της, εισέρχεται μέσα στο σκοτάδι για να συναντήσει το φως, όπως όταν εισχωρήσει στο *σάρμα* συναντά το Κάλλος.

Πραγματικά, πόσο ισχυρός και διαχρονικός είναι ο λόγος του, αγγίζει τις μέρες της σύγχρονης τέχνης και ταυτόχρονα τις υπερβαίνει. Είναι παρόν στο σημερινό σύγχρονο εικαστικό λόγο. Αυτόματα η σκέψη μας μέσα από τον Ηράκλειτο και τη λέξη *κάλλιστος* που παραπέμπει στο Κάλλος οδηγείται στην Τέχνη. Ο Κόσμος όμως δεν είναι η φύση. Η έννοια της φύσης προέκυψε από την απομείωση της έννοιας Κόσμος, και, μόνον ένας κόσμος υπάρχει, κι αυτός είναι ο Κόσμος που παρευρίσκεται συνεχώς. Αυτός, που διαρκώς παρίσταται και ως φύση που η ενότητά της είναι ενότητα των αντιθέτων, δια του ομοουσίου, αποκαλύπτεται για τον Ηράκλειτο μια αρμονία καλλιτεχνική. Αυτό δεν σημαίνει πως ο Στοχαστής έχει ένα *αισθητικό όραμα* του Κόσμου και ακόμα λιγότερο μια θεωρία πάνω στην Τέχνη. Αφού η ισχυρή Φύσις ενώνει τα αντίθετα και η Τέχνη κατ' *ανάγκην* κάνει το ίδιο. Με την έννοια αυτή και μόνον, η Τέχνη μιμείται τη Φύση. Η μίμηση αυτή πρέπει να ξεκαθαρίσουμε δεν έχει μόνο μορφική υπόσταση με την έννοια που εμείς πολύ πρόχειρα αντιλαμβανόμαστε σήμερα. Αυτό που τόσο απλά και άσκεφα εγκλείουμε στο ρήμα «μοιάζει». Η μίμηση δεν έχει κανένα επιφανειακό και μορφικό χαρακτήρα, αλλά στηρίζεται πάνω στην ποιητική και οραματική σκέψη. Χρησιμοποιεί τα μέσα και τα αποθέματα που η φύση διαθέτει για τον άνθρωπο, αφού η ίδια η φύση εκδηλώνεται ακατάπαυτα σαν ένα καλλιτεχνικό κατασκευάσμα. Η Φύση περιέχει τα πάντα, και κανείς δεν μπορεί να πάει πέρα από αυτήν. Στο εσωτερικό της φύσης (και αυτό το εσωτερικό αποκτά ιδιαίτερη αξία) που είναι και Θεία, οι άνθρωποι αναπαράγουν με την Τέχνη ορισμένες δικές της εκδηλώσεις. Εφόσον η φύση είναι ωραία στο σύνολό της - ακόμα και ως σωρός σκουπιδιών - και τα έργα τέχνης είναι και αυτά ωραία εφόσον όμως αγγίζουν την αλήθεια της πρωτογένειάς τους και με αυτόν τον τρόπο προσεγγίζουν την τελειότητα του πρωτοτύπου που είναι η Φύσις. Αλλά, μας θυμίζει πάλι ο Κλέε « ... για την αίσθηση μιας ελευθερίας που απλώς ζητά τα δικαιώματά της, το δικαίωμα να εξελίσσεται όπως ακριβώς κι η ίδια η μεγάλη Φύση. Από τον τύπο στο πρωτότυπο. Εκεί στην κινητήρια δύναμη κάθε χρόνου και χώρου – πες τη νου ή καρδιά της δημιουργίας – λειτουργεί κάθε ενέργεια. Ποιος καλλιτέχνης δεν θα 'θελε να κατοικεί εκεί; Στη μήτρα της Φύσης, στην πηγή της δημιουργίας, εκεί που φυλάγεται το μυστικό κλειδί των πάντων».

Η φύση εκδηλώνεται με τόση ομορφιά, σαν να δημιουργήθηκε από έναν καλλιτέχνη - θείο χειροτέχνη που έφτιαξε τον κάλλιστο Κόσμο. Οφείλει λοιπόν το έργο τέχνης, πριν ακόμα δημιουργηθεί και προς *χάριν* αυτής της δημιουργίας να συσχετισθεί με τη φύση ερμηνεύοντάς την, και έτσι συσχετισμένο να φανερωθεί. Ο Albrecht Durer που αναζητούσε διαρκώς με το έργο του αυτή τη διόδευση είπε εκείνον το βαθύ λόγο : «*η τέχνη στ' αλήθεια κρύβεται μέσα στη φύση και ότι όποιος είναι ικανός να την αποσπάσει από τη φύση, αυτός και την κατέχει*». Για το ζωγράφο, η απόσπαση εδώ δεν είναι τίποτα άλλο από τη φανέρωση, την οπτικοποίησή της, ως αλήθεια πλέον, μέσα από το διαρκή μόχθο μελέτης της φύσης. Σχέδια, χρώματα, γραμμές και σχήματα, η δημιουργική αποκάλυψη της διαμάχης ανάμεσα στο ανατέλλων και το δύων, το φως και σκοτάδι, στο συμμετρικό και το ασύμμετρο, το κενό και το πλήρες. Όλα αυτά τα νοητά που κρύβονται μέσα στη φύση και όντας αφανή, αναμένουν τη φανέρωσή τους. Η φύση που είναι ο *Μέγας Δημιουργός* καθώς δημιουργεί ακατάπαυστα, δεν υπηρετεί ένα μόνον σκοπό. Η μορφοπλαστική διαδικασία είναι η δύναμις του πλαστικού λόγου που ως Τέχνη, δυναμικά μπορεί να φανερώσει και να ερμηνεύσει τα νοούμενα της

φύσης. Αλλά ας μη ξεχνούμε κάτι σημαντικό: Η *τέχνη της φύσης* εντός της *φύσης* είναι βέβαιο πως φανερώνεται μέσα από τη δύναμη του λόγου και των νοημάτων της, που συλλαμβάνει η διάνοια του καλλιτέχνη και πρωτοφανερώνεται στο έργο του. Γιατί το κρύπτεσθαι - το *μη δύνόν ποτε* της Φύσης είναι η Τέχνη.

Γράφει ο Κλέε: «*Εμείς πρέπει να ακολουθούμε στην Τέχνη σκοπούς παρόμοιους με εκείνους της φύσης, αλλά δεν είμαστε ικανοί να απελευθερωθούμε ολοκληρωτικά από το παράδειγμά της. Έχουμε υποχρέωση να δίνουμε τη μορφή έτοιμη να λειτουργήσει, να δημιουργούμε ένα λειτουργικό σύνολο, έναν οργανισμό. Πρέπει να επιδιώκουμε κάτι παρόμοιο - μια καθαρή ομοιότητα - με αυτό που η φύση δημιουργεί: όχι κάτι που θέλει να την ανταγωνισθεί, αλλά κάτι που σημαίνει: **εδώ είναι όπως και στη φύση**.*»

Θα μπορούσε κάποιος με αφορμή το απόσπασμα από τη διδασκαλία του Κλέε να νιώσει το βάθος αυτής της ιερής σχέσης ανάμεσα στη Φύση και την Τέχνη και να βαδίσει την οδό εκείνη που οδηγεί στην φανέρωσή της, και στην απόσπαση της αλήθειας από τη Φύση. Σίγουρα αυτή η οδός θα συναντούσε την ισχυρά αινιγματική και μυστηριακή *δομή* της Φύσης ως θαύμα και αποκάλυψη. Ο Κόσμος είναι δομές, η φύση είναι δομές. Όμως οφείλουμε να σκεφτούμε πως η έννοια αυτή υφίσταται πολύ γενικευμένα και απαιτεί ιδιαίτερα μεγάλη προσπάθεια ένας σαφέστερος προσδιορισμός τον οποίο αδυνατούμε να επιχειρήσουμε εδώ.. Εξάλλου αυτό είναι και έργο της Επιστήμης αλλά και σημείο συνάντησης της με την Τέχνη. Ο Κλέε², ως ακούραστος ερευνητής και ερμηνευτής της φύσης, μας φανερώνει πως : « ... *Η φύση κυριαρχείται από δομές...*», αυτές οι δομές διδάσκουν στο δημιουργό τον τρόπο κατανόησης των λειτουργιών της και τον κατευθύνουν στην ερμηνεία της, «...*οι κυρίαρχες αναλογίες καθορίζουν τη μορφή του έργου, οι δομικές κατασκευές του καθιστούν δυνατή την πραγματοποίησή του*». Τώρα συνειδητοποιούμε πως η πραγμάτωση ενός έργου οφείλεται κατά πολύ στην έννοια της δομής, του δομικού στοιχείου.

Η Σύνθεση είναι οργάνωση, χωρο - χρονική διευθέτηση όλων των στοιχείων δομής σε μια ενότητα. Η σύνθεση θεμελιώνεται στα δομικά στοιχεία. Η δομή εξασφαλίζει την απαραίτητη συνοχή ανάμεσα στα διάφορα μέρη της σύνθεσης και προδιαγράφει το τελικό αισθητικό αποτέλεσμα, ενώ η σύνθεση αναδεικνύει το θέμα και το περιεχόμενο και διαμορφώνει τη μορφή του έργου. Για κάθε στοιχείο της φύσης υπάρχει μια δομή, ένας σκελετός - για να κατανοήσουμε και τη σκέψη του Κλέε - στην οποία στηρίζουν την υπόστασή τους τα *μέρη* καθώς εξαιτίας του μετατρέπονται σε σύνολο. Κατά τον Κλέε, η εσωτερικοποίηση της όρασής μας - που είναι και έργο της επιστήμης - μας επιτρέπει μια καθαρή εικόνα της υλικής δομής των φυσικών στοιχείων που σε αυτήν θεμελιώνεται η υπόσταση και η λειτουργία της ύλης, καθώς αυτή αποκτά ευρύτητα πέρα από την εξωτερική εμφάνιση και τη μορφή που επιτρέπει να φαίνεται. Ένα λοιπόν από τα διανοήματα της φύσης είναι και η αφανής *δομή* καθώς η υλική της υπόσταση θεμελιώνεται πάνω σε δομές. Οι υλικές συναθροίσεις της φύσης έχουν οι ίδιες δομές, και μάλιστα μορφοποιημένες, καθώς ερμηνεύονται με σχήματα, γραμμές ή χρώματα και χάρη σε αυτές τις δομές τηρούνται οι νόμοι κίνησης, ισορροπίας, ώσης, έλξης. Δεν υπάρχει φυσικό στοιχείο παρά μόνο εκεί που μία βασική δομική μονάδα ως δυναμική ρυθμική δομή συνθέτει ένα σώμα. Ο άνθρωπος ως δημιουργός, αυτό που συναντά στη φύση - άλλοτε σαν φανερό και άλλοτε σαν αφανή δομή - το οικειοποιείται καθώς αυτό περνά και στις δικές του δημιουργίες. Δομεί το περιβάλλον του αλλά και το λόγο και την σκέψη του, δομεί τα πάντα όπως η Θεία Φύση.

Σε μια αποκαλυπτική παρομοίωση, ο Εμπεδοκλής στο φιλοσοφικό του ποίημα «Περί Φύσεως» παραβάλλει τη φύση προς τους ζωγράφους:

«...ώς δ' όπóταν γραφές αναθήματα ποικίλλωσιν
άνερες άμφι τέχνης υπό μήτιος εὔ δεδαώτε,

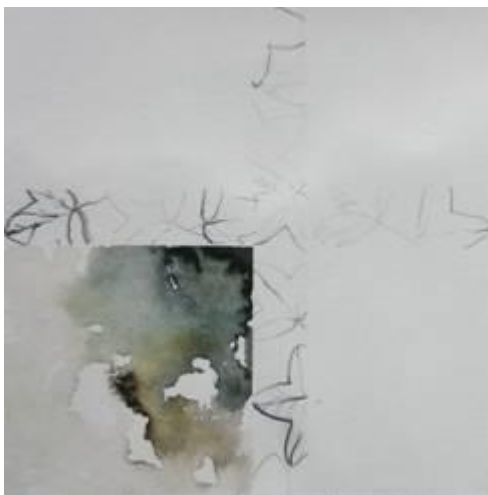
² Η συχνή αναφορά στο ζωγράφο Πολ Κλέε, αιτιολογείται και στηρίζεται στο παιδαγωγικό και οντολογικό χαρακτήρα του έργου του, το οποίο θεμελιώνεται στην επίπονη μελέτη της φύσης και στο πάθος για την ερμηνεία της.

οἷτ' ἐπεὶ οὐνμάρψωσι πολύχροα φάρμακα χερσιν,
ἄρμονίη μείξαντε τὰ μὲν πλέω, ἄλλα δ' ἐλάσσω,
ἐκ τῶν εἶδεα πᾶσιν ἀλίγκια πορσύνονσι,
δένδρεα τέ **κτίζοντε** καὶ ἀνέρας ἠδὲ γυναῖκας
θήρας τ' οἰωνούς τέ καὶ ὕδατοθρέμμονας ἰχθῦς
καὶ τέ θεοὺς δολιχαίωνας τιμῆσι φερίστους »

«ὅπως ὅταν οἱ ζωγράφοι χρωματίζουν ἀναθήματα,
ἄνδρες ἐπιδέξιοι στὴν τέχνη τους χάρη στὴ σοφία τους,
αφοῦ πάρουν στα χέρια τους πολύχρωμες βαφές
καὶ ἀρμονικά τις ἀναμείξουν σε μικρότερες ἢ μεγαλύτερες ἀναλογίες
φτιάχνουν ἀπὸ αὐτές μορφές που μοιάζουν με ὅλα:
κτίζοντας δένδρα καὶ ἄνδρες καὶ γυναῖκες
θηρία, πουλιά καὶ ψάρια θρεμμένα στο νερό
καὶ θεοὺς μακρόβιους που ἀπολαμβάνουν τις μέγιστες τιμές».

Ἡ τέχνη καὶ ἡ φύση βρίσκονται σε ἓναν ἀκατάπαυστο διάλογο καὶ μια ἀέναη καὶ αἰνιγματικὴ συνάμα σχέση. Ἀνάμεσά τους, ὁ χώρος καὶ ὁ χρόνος ἐνοποιοῦνται καὶ ἀφανίζονται οἱ ὅποιεςδήποτε διαφορές σε μορφές καὶ περιεχόμενα. Το *ωραίο* ἐγκαταλείπεται καὶ ἀναζητεῖται τὸ *ἀληθινό*, καταργώντας καὶ ἀπογυμνώνοντας τὴν *αισθητικὴ*. Ἡ φύση που ἔκανε κρυψώνα τῆς τῆς Τέχνης³, εἶναι αὐτὴ που τῆς ἐπιτρέπει νὰ ἀκροβατεῖ ἀνάμεσα στὶς αἰσθήσεις καὶ τὰ διανοήματα τοῦ Λόγου, νὰ ἀνακτᾷ τὸν Κόσμο καὶ τὸν ἐπαναπροσδιορίζει.

Ἡ ΕΡΜΗΝΕΙΑ ΤΗΣ ΦΥΣΗΣ



Για τὴν **Ελένη Βουδουρέλλη** στὴν πορεία ἐρμηνείας τῆς φύσης, τὸ νερό ἀποκτᾷ καθοριστικὸ ρόλο ὡς βασικὸ στοιχεῖο τῆς φύσης, καθὼς γιὰ τὴν ἴδια ἐμπεριέχει τὶς ἀξίες τῆς φύσης. Το νερό σαν ἓνα ἀπὸ τὰ βασικὰ στοιχεῖα σύνθεσης τοῦ κόσμου στὴν πρώτη φιλοσοφία γίνεται τὸ μέσο ἐκεῖνο που με τὴ ροή καὶ τὴν κίνηση ὡς ἰδιότητες τῆς φυσικῆς τοῦ ὑπόστασης, χαρακτηρίζει τὴ μορφή καὶ τὸ περιεχόμενο τῆς ἐπιφάνειας. Ἡ ὑδάτινη ἐξάπλωση πᾶνω στὸν χώρο τῆς δισδιάστατης ἐπιφάνειας γίνεται τὸ κατεξοχὴν μορφοπλαστικὸ στοιχεῖο. Δημιουργεῖ με τὴ ροή τοῦ ἰχνη, καθορίζει τόπους, ἐγκαταλείπει χώρους, προσδιορίζει κινήσεις, ἀφήνει τὸν *τύπο* τῆς φύσης τοῦ καὶ ἐπιτρέπει στὴ δημιουργό τῆς δευτέρου μορφοποιητικὴ δράση με γραμμικά κυρίως στοιχεῖα σε ἓνα συμπληρωματικὸ διάλογο με ὅ,τι αὐστηρά ἔχει καθορίσει τὸ

³ Μάρτιν Χάιντεγκερ «Ἡ προέλευση τοῦ ἔργου τέχνης».

αποτύπωμα του νερού πάνω στην επιφάνεια. Η παρουσία του σημειολογικά είναι η αποδοχή και ενέργεια του πνευματικού, «δι' ύδατος το πνεύμα», καθώς στη στοχαστική αλλά και τη θεολογική σκέψη ανανεώνει και ταυτόχρονα εξαγνίζει.



Ο **Ζήσης Μπλιάτσας** δημιουργεί πραγματικότητες που μορφοποιούνται από μεγάλες χρωματικές κηλίδες. Η σύνθεσή τους ενεργοποιεί αρμονικούς χώρους μέσα από το διάλογο των αντιθέτων, που αφορά κύρια στα μορφικά στοιχεία, το χρώμα και το σχήμα. Δημιουργεί χώρους που επιτρέπουν το βάρος της διαφύλαξης των πραγμάτων με σκοπό να δημιουργήσει συνθήκες για μια σταθερή σχέση ανάμεσα στο θεατή και το έργο. Η ερμηνευτική προσέγγιση της φύσης μεγεθύνεται μέσα από την εναλλαγή εσωτερικών και εξωτερικών χώρων όπου τα πράγματα παίζουν καθοριστικό ρόλο μέσα από τη μορφική αμφισημία τους. Έτσι διαμορφώνει εικόνες όπου οι μορφές της στέκονται στο αποφασιστικό σημείο καμπής ανάμεσα στο αφανές και το εμφανές και αινιγματικά απαιτούν την ερμηνευτική επιλογή μας. Αυτό που κυρίαρχα όμως διαφυλάσσει το έργο του είναι η φιλικότητα των χώρων του που περιέχουν μαζί με τις μορφικές υποστάσεις των πραγμάτων και όλους εμάς σε ένα αρμονικό σύνολο.



Για την **Αγνή Ρούσου** οι εικόνες που δημιουργεί είναι τόπος για μία συν-άθροιση αντικειμένων και γεγονότων, που πρωτοφανερώνονται όμως αναγεννημένα και μεταμορφωμένα ξένα προς την αρχική τους υπόσταση. Παρομοιάζει το έργο της με το συρτάρι που ανοίγει κάποιος σε ένα άγνωστο σπίτι. Εκεί συναντιούνται πράγματα που δεν έχουν καμιά σχέση μεταξύ τους, καθώς δεν συνθέσουν μια εικόνα με λογική ερμηνεία. Θραύσματα ετερόκλητων στοιχείων που ο θεατής καλείται να αναζητήσει το λόγο σύνθεσης των μερών - εξαιτίας της συνεύρεσής τους σε κοινό τόπο - και μια ερμηνεία καθαρά προσωπική. Είναι μια παράδοση θεατρική σκηνή όπου πρωταγωνιστούν αντικείμενα καθώς γεννούν το ένα για το άλλο τους χώρους ανάπτυξης στην επιφάνεια και δημιουργούν ασταμάτητα νέα οπτικά και ηχητικά επεισόδια. Αναζητούν επίμονα μια ερμηνεία ρόλων, όχι απαραίτητα σε μία λογικά συνειρμική βάση. Εξαιτίας της ετερόκλητης υπόστασής τους οδεύουν σε μια περισσότερο

αινιγματική σύνθεση που απαιτεί ένα θεατή ώριμο για να δεχτεί την ποιητικότητα των εικόνων της. Η ίδια αναπτύσσει μια προσωπική εικαστική γλώσσα με άλογους συνειρμούς που στηρίζονται πλαστικά σε μορφικά στοιχεία όπως η γραμμή, το επίπεδο, οι υφές. Μέσα από αυτά φανερώνει αφομοιωμένη τη διδαχή της φύσης και τολμά την ερμηνεία της.



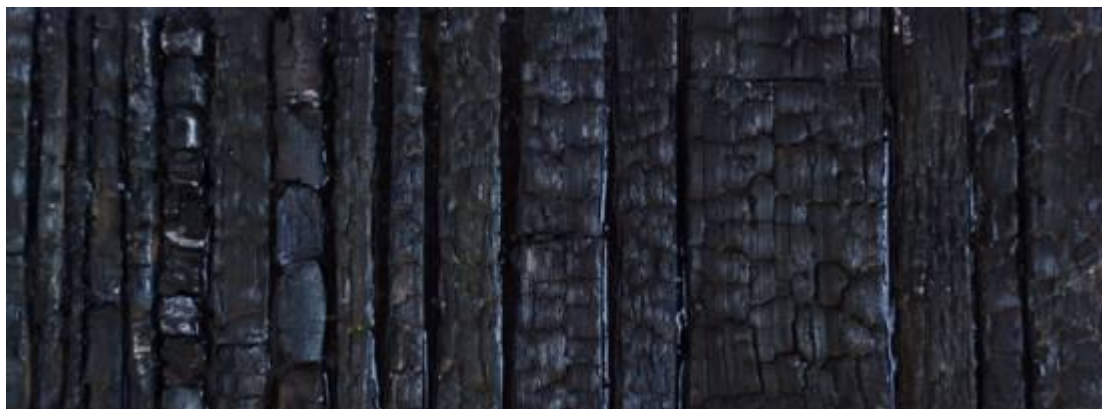
Η **Άννα Τσαμκόσογλου** εστιάζει την ερμηνευτική της οπτική μέσα στο επιβλητικό και μεγαλοπρεπές της φύσης. Το γήινο αφιλόξενο, ογκώδες, απομονωμένο, δύσβατο, απόκρημνο όρος γίνεται όριο. Φανερώνει τόπους που παραμένουν απόμακροι για τον άνθρωπο. Οι εικόνες της είναι κάλεσμα, στη μυστική σιωπή της φύσης που γίνεται θαυμασμός. Είναι καταφυγή που ο θεατής μπορεί να τη βιώσει μόνο σαν μνήμη που γεννιέται μέσα από την ίδια την εικόνα. Η απόσταση, είναι το μέτρο που αυξάνει τη θέση του θεατή, σε μια συνεχή δυναμική απομάκρυνσή του από το όριο εκείνο που η ίδια η φύση επιλέγει μέσα από την τραχύτητα του σώματος και της ύλης της να αφηγηθεί την μεγαλοπρέπειά της.

ΔΟΜΙΚΟ



Η **Ελένη Ζαμπούνη**, επιλέγει να μορφοποιήσει τη δομή της κίνησης. Ο κώδικας της δομής είναι ο χρόνος. Η στιγμή. Σε κάθε «στιγμή», παρόμοια στοιχεία εναλλάσσονται σε διαφορετικές θέσεις, με διαφορετική φορά, παράγοντας μια νέα δομή για τον χώρο. Ο χώρος καταγράφει τη δυναμική της κίνησης σε μια στιγμή ρυθμικής εναρμόνισης με το χρόνο. Η κίνηση είναι χώρος και χρόνος μαζί. Ο κάθε ένας από τους τρεις χώρους στα έργα της λειτουργεί αυτόνομα ενώ παράλληλα συνυπάρχει αρμονικά με τους υπόλοιπους δύο, συνθέτοντας ένα ενιαίο σύνολο. Στο έργο αυτό, αποτυπώνεται η δυνατότητα που έχουν τα

στοιχεία να διατηρούν την εσωτερική τους συνοχή-δομή, μέσα σε ένα περιβάλλον διαρκούς κινητικότητας. Έτσι καθιστούν τη δυναμική αλλαγή-αποδόμηση, παράγοντα δημιουργικής εξέλιξης.



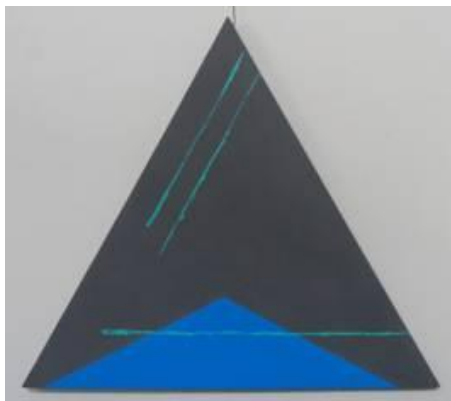
Η **Παναγιώτα Καρβουνιάρη** μεταπλάθει την ύλη. Η μετάβαση της ύλης από τη σκληρότητα της στερεής μορφής στη ρευστότητα της υγρής μορφής, μεταβάλλει και τη δομή του υλικού. Η πίσσα σαν κυρίαρχο υλικό θερμαινόμενη μεταβάλλει τη δομή της. Λιώνει, ρέει, κοχλάζει, καλύπτει επιφάνειες και άλλα υλικά, δημιουργώντας μια νέα συμπαγή δομή καθώς ψύχεται ξανά, άλλοτε άμεσα και άλλοτε σταδιακά. Αυτή η μεταβαλλόμενη δομή είναι διαρκής δομική κίνηση. Άπειρα μικροσυμβάντα εμφανίζονται κατά την κίνηση - μεταβολή της ύλης, δυσδιάκριτα, με ψήγματα χρώματος ή θραύσματα. Το υλικό καθώς μεταμορφώνεται δημιουργεί μια ενεργειακή κατάσταση, που γεννιέται από την ανάγκη να το αφήσεις να κινηθεί ανεξάρτητα και άλλοτε να επέμβεις και να το οδηγήσεις. Το φως πάνω στη σκούρη μάζα της πίσσας, δημιουργεί αντανάκλασεις, και αποκαλύπτει μια άλλη δόμηση. Λείες και αδρές επιφάνειες επιτρέπουν και να αναδυθεί η δομή του απόλυτου σκότους.



Από την οκνηρία στη δράση

Για τον **Κωνσταντίνο Μανιάτη**, το άδειο τελάρο και το δόρυ αντιπροσωπεύουν μία προσπάθεια εξερεύνησης του χαμένου υλικού και του χαμένου χρόνου. Το άδειο τελάρο είναι μία εικαστική πρόταση για την εξερεύνηση και την εξισορρόπηση των αυτοματισμών μας στο κοινωνικό και προσωπικό γίγνεσθαι. Το δόρυ προτείνει εναλλακτικούς τρόπους πολέμου και

επιβίωσης. Τα δύο αυτά έργα ενστερνίζονται τη διάθεση για το νέο, το αληθινό, την αλληλεπίδραση με το φυσικό περιβάλλον και τη σχέση του ανθρώπου με αυτό.



Η Μαρία Μιντιούρη δημιουργηθεί δυναμικά περιβάλλοντα. Η δομή τους είναι «αφανής» και ταυτόχρονα ενεργή. Εξελίσσεται μέσα στο χώρο και αποτυπώνει σημεία του. Το έργο είναι ο χώρος, αλλά φανερώνεται σε αποσπασματικότητες, έντονα σχηματοποιημένες, με καθαρά επίπεδα χρώματα. Επιτρέπει στο θεατή να ενεργήσει ερευνητικά απέναντι στο έργο και να συνθέσει τις αποσπασματικότητες σε σύνολα που ορίζουν το χώρο, κατανοώντας ταυτόχρονα την αδυναμία του να αντιληφτεί την ουσία του. Το τόλμημά της είναι κατανόηση των υποστάσεων του χώρου και της ανασύνθεσής του μέσα από αποσπασματικές και αφηρημένες δομές. Είναι μια ατομική πρόσληψη σχετικά με τη δόμηση και τη δομή του χώρου.



Για τον **Λάζαρο Τσολαρίδη**, η δομή είναι ο συμπαντικός αρχιτέκτονας του υλικού και πνευματικού κόσμου, είναι το κλειδί για την κατανόηση της ύπαρξής μας. Η στοχαστική αυτή θέαση του Κόσμου τον οδηγεί σε μία εικαστική - πλαστική ερμηνεία του, ταυτόσημη με την ουσία της σκέψης του. Οι δομές του είναι μορφοποιημένες γεωμετρικές ή ελεύθερες *στίξεις* που δημιουργούν ρυθμικότητες. Η δομή γίνεται στο έργο του το κυρίαρχο θέμα ο κυρίαρχος αρχέγονος ήχος. Το αποτέλεσμα είναι ο εικαστικός - πλαστικός μουσικός χώρος. Μέσα από αλληπάλληλα διαφανή επίπεδα στίξεων, αναζητά τον ιστορικό χώρο και χρόνο της δομής σαν κύριο συντελεστή της δημιουργίας του κόσμου, αλλά και της δημιουργίας των έργων του.

ΟΡΑΜΑΤΙΚΟ - ΜΕΤΑΦΥΣΙΚΟ



Η **Μαρία Δουλιανάκη**, προσεγγίζει την οραματική - μεταφυσική υπόσταση των ανθρώπων. Οι μορφές που εικονίζει δεν παραμένουν πορτραίτα με τη συνήθη έννοια. Είναι το πεδίο αναζήτησης της ανθρώπινης ουσίας, που κατά την ίδια, αναζητά μια ταυτότητα που θεμελιώνεται στο όραμα και κατοικεί στη συνείδηση του ανθρώπου, και είναι απόμακρο από τις αισθήσεις, αλλά πηγάζει μέσα από το φανταστικό εσωτερικό μας κόσμο. Οι ισχυρές ψυχογραφικές προσεγγίσεις των προσώπων που εικονίζει μετατοπίζουν μέσα από την πλαστική εκφραστικότητά τους το βάρος της αναζητούμενης ουσίας στο χώρο του μεταφυσικού οραματικού. Το έργο της είναι μια ισχυρή αφορμή για να κατανοήσουμε την ερμηνευτική της ικανότητα καθώς με πολύ απλά πλαστικά μέσα που στηρίζονται στην παραστατική απεικόνιση των μορφών, μας οδηγεί στους βαθύτερους ατραπούς ανάγνωσης της εικόνας του ανθρώπου.



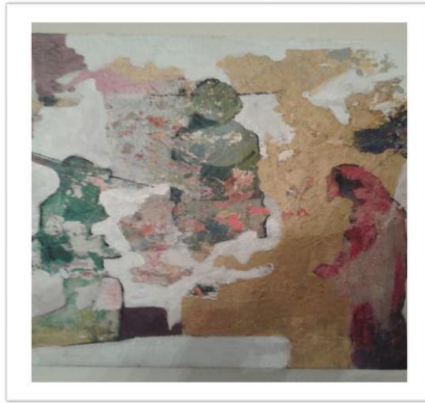
Η **Άννα Καραγιάννη**, στο έργο της, απεικονίζει την ψυχή, η οποία όμως είναι προσκολλημένη στον υλικό κόσμο και αναζητά την επιστροφή στην Αρχή όπου γεννήθηκε και αποκόπηκε για να ενσαρκωθεί. Η ψυχή συμβολίζεται με τη μορφή κοριτσιού λόγω της «ιδιότητας» που έχει να είναι αθάνατη. Το γεγονός ότι βρίσκεται στον υλικό κόσμο δηλώνεται με την τοποθέτησή της στη βάση του έργου αλλά και με το 3d εφέ (οι τρεις διαστάσεις που αντιλαμβανόμαστε με τις αισθήσεις μας) στο περίγραμμα του σώματος. Αυτήν την αναζήτηση για επιστροφή στην Αρχή, μπορεί ο παρατηρητής να την αντιληφθεί μέσα από τη στάση (τη γλώσσα) του σώματος του κοριτσιού αλλά και από τη σύνδεση των δύο χρυσών (χρώμα που συμβολίζει υψηλές αξίες) τριγώνων (αρχετυπικό σύμβολο) που το ένα υπάρχει στο θόλο ενώ το άλλο είναι στη θέση της καρδιάς του κοριτσιού ουσιαστικά το διαιρεμένο κομμάτι του Ενός και η θέση που πάντα θα έχει και θα επιθυμεί να επιστρέψει σ' Αυτό.



Ο **Λουκάς Καρούσος** ενεργοποιεί το θρησκευτικό συναίσθημα ως κατάσταση του μεταφυσικού – οραματικού κόσμου των ανθρωπίνων όντων. Ο κόσμος των αγγέλων είναι ο εκδηλωμένος κόσμος του Δημιουργού. Η Θεία βούληση να δημιουργήσει τον αγγελικό κόσμο, σήμανε ταυτόχρονα και τη δημιουργία του. Η φύση των αγγέλων είναι πνευματική. Επειδή όμως απολύτως άυλος και ασώματος νοείται μόνο ο θεός, γι' αυτό το αγγελικό σώμα νοείται ως αιθέριο, πυροειδές, ταχύτατο και πολύ λεπτότερο από τη γνωστή μας ύλη. Οι μεταφυσικές αυτές ιδιότητες των ασωμάτων αγγέλων είναι το προσφιλές θέμα του και η αφορμή για την πνευματική παρουσία στον καιρό μας της Βυζαντινής Εικονογραφίας που με αφοσίωση υπηρετεί. Το έργο του είναι τόπος του πνευματικού. Λιτό, πλήρες περιεχομένου, υμνεί το νοητό φως που - έξω από φαινόμενα - μας επιτρέπει την κοινωνία του απολύτου της Θείας Φύσης. Ο τύπος της αΐδιου εικόνας του Θείου, αυτής του αρχετύπου κάλλους - είναι για το έργο του - η εκδηλωμένη Χάρη των αγγέλων, το νοητό φως που ερμηνεύει την ουσία μας.



Για τον **Γεώργιο Μέριανο**, τα ανθρώπινα παράγωγα πάντα θα προέρχονται από συνεργεία . Όμως όσο τείνουν προς τον άνθρωπο, τόσο φαίνεται να απορρέουν από μια ψευδαίσθηση αυτοτέλειας και εντείνουν μια θανατική αυτοϊκανοποίηση. Όσο τείνουν και πέρα από αυτόν, τόσο αυξάνονται τα διαφορετικά στοιχεία, εντείνεται ο ερωτισμός του χώρου και η ποίηση. Η κυριαρχία, που στο απόλυτό της φέρει το θάνατο και στην ίδια, αποδυναμώνεται με την ελάχιστη βία. Οι συγκεκριμένες κοιλότητες έχουν μη συντηρητικό χαρακτήρα. Είναι κατασκευασμένες με την ελάχιστη δυνατή κατανάλωση ενέργειας, από φυσικά τοπικά υλικά που βρέθηκαν πεσμένα στο έδαφος. Προορισμένες για εξωτερικό, υπαίθριο χώρο και σε συνδυασμό με την ενεργητικότητα των συγκεκριμένων υλικών ως προς το φυσικό περιβάλλον, οι κατασκευασμένες μορφές αναμορφώνονται και ρέουν πέρα από τις πλαστικές προθέσεις μου.



«Όταν για παράδειγμα σχηματοποιούσα μία φιγούρα προσπαθούσα να φτιάξω δίπλα σε αυτήν μία επιφάνεια που θα μπορούσε να επικοινωνήσει μεταξύ της. Ένας από τους τρόπους ήταν να ξύσω τον καμβά με μία σπάτουλα. Το αποτέλεσμα που παρουσιάστηκε με έκανε να δημιουργήσω μία άλλη κεντρική φιγούρα που με έκανε να καταλάβω τον τίτλο του έργου μου, διότι ζωγράφος και έργο πρέπει να συνομιλούν. Αν δεν υπάρχει αυτή η συνομιλία δεν πρόκειται να υπάρξει έργο», γράφει ο **Πέτρος Πετρίδης**. Μέσα από την προσωπική - βιωματική ερμηνεία, αποσκοπεί να μεταμορφώσει την τέχνη της Εικόνας, με αλλαγή του τρόπου απεικόνισης των προσώπων, των τοπίων και των αντικειμένων της, έτσι ώστε να μη θεωρεί πια αντίθετους τους κόσμους της αιωνιότητας και του χρόνου, του πνεύματος και της ύλης, του Θεού και του ανθρωπίνου αλλά να τους βλέπει ενωμένους σε μία πραγματικότητα σε αυτό το ανέσπερο και άχρονο εικονοφόρο φως στο οποίο τα πάντα ζουν, κινούνται και υπάρχουν. Οραματικός, αινιγματικά σιωπηλός, βιώνει δημιουργικά μέσα στο έργο του την φύση του πνευματικού στην Τέχνη.



Η συμμετοχή της **Χριστίνας Σαββάκη**, στην έκθεση «Μεταφυσικό - Οραματικό», σημειώθηκε με το έργο «Καταρράκτης των Κραυγών». Η ένταξή της σε αυτό το θεματικό πλαίσιο, οφείλεται στην ανάγκη μιας φανταστικής διεξόδου από την πραγματικότητα, μιας εποχής εικόνων με έντονους ρυθμούς και με την ικανότητα της άμεσης αποτύπωσής τους. Η ισχυρή παρουσία του φανταστικού που επιθυμεί να προσδώσει στα έργα της, οδηγεί στη δημιουργία ενός οραματικού - μεταφυσικού κόσμου με πλάσματα και χώρου ανεξερεύνητους σε μια «σκοτεινά» λευκή επιφάνεια. Με ελάχιστα πλαστικά μέσα διαμορφώνει αινιγματικές εικόνες που συγκροτούν μέσα από τη διαφάνειά τους μια ισχυρή πλαστική ερμηνεία του ψυχικού της κόσμου.



Η **Ράνια Σχορετσανίτη**, στο έργο της συνδέει το οραματικό - μεταφυσικό στοιχείο με αφετηρία το όνειρο. Οι αναρίθμητες κλίμακες των χαρακτηρισκών της ενοποιούν το γήινο με το ουράνιο και οδηγούν το θεατή σε μια ανάταση πνευματική. Βυθισμένες στην αχλή του ονείρου οδεύουν ακατάπαυστα προς το υψηλό. Τα γλυπτά της συγκροτούν μια δεύτερη ενότητα περισσότερο συμβολική μέσα από την υλικότητά τους. Με θέση και τάση προς το επουράνιο και ταυτόχρονα γήινα, με το δέσιμο του ασημιού που χωρίς να λάμπει εκπέμπει φως, γίνονται σύμβολα του νοητού φωτός. Η ίδια όμως συνθετική και εννοιολογική ακολουθία υπάρχει στις δύο ενότητες των έργων της. Το ασήμι του ξύλου και το ασήμι του χαρτιού μας ωθούν μέσα από τη συμβολική τους παρουσία στην Ποιητική υπόσταση του έργου.



Ο **Θανάσης Τασιάς**, διερευνά τα νοητικά μοντέλα μέσω των οποίων αντιλαμβάνονται οι άνθρωποι τον κόσμο, συμπεριλαμβάνοντας την ύπαρξη, την έννοια του σκοπού, τις ιδιότητες των πραγμάτων, το χώρο, το χρόνο, την αιτιότητα και την πιθανότητα. Τον ενδιαφέρει η δημιουργία μιας έντονης ατμόσφαιρας προσπαθώντας να ενσωματώσει παράλληλα ποιητικά στοιχεία, μεταφέροντας αναγνωρίσιμα αντικείμενα ή καθημερινές σκηνές. Αφήνει τις φιγούρες να μιλήσουν μόνες μέσα από τις πράξεις τους. Μέσα απ αυτές προσπαθεί να σκιαγραφήσει την ψυχοσύνθεση και τη συναισθηματική του φόρτιση. Ο χώρος αποκτά μεταφυσικές υποστάσεις και τα χρώματα είναι σκοτεινά και πλακάτα, ενώ τα περιγράμματα στις φιγούρες του βοηθούν την απόσπασή του από τον χώρο.

**Θωμάς Ζωγράφος, Εικαστικός
Ε.Ε.Π. Τ.Ε.Ε.Τ. Π.Δ.Μ.**

Για το Δ.Σ του Μουσείου Σύγχρονης Τέχνης Φλώρινας